



„Hills-Consulting”  
szkolenia, doradztwo, badania

Patrząc ze wzgórza łatwiej dostrzec cel!

---



**ZPORR**  
Zintegrowany Program  
Operacyjny  
Rozwoju Regionalnego



## **Ekspertyza rynku szkoleniowego subregionu legnickiego.**

---

Projekt:

„Osoby odchodzące z rolnictwa – badania ilościowe i jakościowe”



## WPROWADZENIE

**Szkolenie** to różnorodne działania i formy doskonalenia umiejętności, podnoszenia wiedzy i kwalifikacji w bardzo różnych obszarach. W niniejszej ekspertyzie koncentrujemy się głównie na szkoleniach skierowanych do osób zamieszkujących obszary wiejskie a przede wszystkim rolników i domowników. Obszar objęty analizą to subregion legnicki – powiaty legnicki, lubiński, głogowski, polkowicki, jaworski i złotoryjski. Zakres analizy dotyczyć będzie rynku szkoleń zawodowych przygotowujących do podjęcia nowego zawodu oraz podniesienia kwalifikacji zawodowych.

Wraz ze zmianami gospodarczymi, polskie firmy, zaczęły dostrzegać potrzebę i znaczenie szkoleń skierowanych nie tylko do pracowników przedsiębiorstw ale także do osób zamierzających zdobyć nowy zawód. Główny przełom w tego typu szkoleniach nastąpił po roku 2004 wraz z pojawieniem się funduszy strukturalnych związanych z wstąpieniem Polski do Unii Europejskiej. Firmy szkoleniowe wraz z ogłaszanymi konkursami finansowanymi z Europejskiego Funduszu Społecznego zaczęły dostosowywać swoją ofertę na potrzeby kształcenia rolników.

Rynek szkoleniowy w Polsce jest bardzo rozdrobniony. Aż 90 proc. działających na nim firm to mikroprzedsiębiorstwa, które zatrudniają nie więcej niż pięć osób. Na potrzeby realizacji dużych projektów szkoleniowych doszło do konsolidacji sektora szkoleniowego jednakże prym wiodą nadal małe i mikro przedsiębiorstwa funkcjonując lokalnie. Sytuacja taka powoduje iż na rynku brakuje dobrze opracowanych programów i materiałów szkoleniowych skierowanych do rolników z uwagi na dotychczas rozwijane szkolenia skierowane przede wszystkim do pracowników przedsiębiorstw podnoszące kwalifikacje a nie dające umiejętność zdobycia nowego zawodu. Sytuacja ta dotyczy zarówno edukacji nieformalnej jak i formalnej – brak

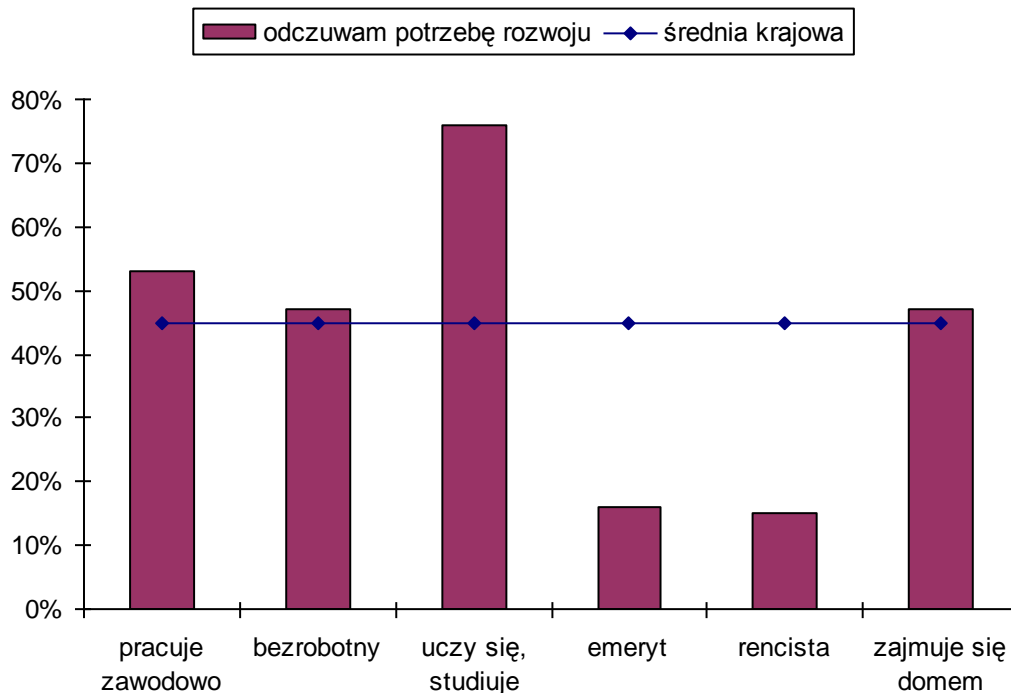


nowych programów nauczania, profesjonalnych sal szkoleniowych i infrastruktury do nauki zawodu w np. w szkołach zawodowych.

Rozwój rynku szkoleniowego nie następuje jednakże wraz ze wzrostem zainteresowania społeczeństwa. Teoretycznie każdy człowiek powinien czuć potrzebę własnego rozwoju czy doskonalenia. Jednak w Polsce rynek szkoleniowy wygląda to trochę inaczej. Tylko 45% społeczeństwa deklaruje, że odczuwa w ogóle potrzebę rozwoju osobistego, który poza kwalifikacjami zawodowymi obejmuje wszelkie odmiany realizowanych swoich własnych potrzeb edukacyjnych w różnorodnej formie np. od lektury książek do szkoleń. Istnieje jednak dosyć duża grupa społeczna która dopiero wymaga, akcji edukacyjnej w celu rozbudzenia potrzeb własnego doskonalenia.. Prawie połowę osób czynnych zawodowo nie widzi potrzeby jakichkolwiek podnoszenia swoich kwalifikacji zawodowych, co świadczy że idea rozwoju przez całe życie nie jest dosyć popularne w Polsce<sup>1</sup>. Do grupy tej możemy zaliczyć osoby zamieszkujące obszary wiejskie z uwagi na utrudniony dostęp do szkoleń, bariery geograficzne, finansowe, mentalne -brak nawyku doskonalenia –szkolenia.

---

<sup>1</sup> „Nowa Era Trenera” Szkolenia w Polsce - Obserwatorium Zarządzania, IPSOS, Nowoczesna Firma – luty 2006



„Czy odczuwa Pan(i) potrzebę poszerzenia swojej wiedzy lub umiejętności?”. Źródło: Materiały konferencyjne „Nowa Era Trenera” - Obserwatorium Zarządzania, IPSOS, Nowoczesna Firma - luty 2006

Przyglądając się podziałowi według aktywności zawodowej w przypadku uczestnictwa w szkoleniach to zauważamy, że uczestniczą w nich głównie osoby młode - aktualnie studiujące oraz osoby zatrudnione - szczególnie z przedsiębiorstw państwowych (39%) i administracji publicznej (32%). Udział bezrobotnych jest zapewne związany z działaniami administracji państwowej i samorządowej mającymi na celu przekwalifikowanie zawodowe.

### **Analiza rynku szkoleniowego w Podregionie Legnickim.**

Analizując rynek szkoleniowy subregionu legnickiego należy zaznaczyć iż w porównaniu z innymi subregionami województwa dolnośląskiego mamy do czynienia z niewielką liczbą instytucji zajmujących się szkoleniami zawodowymi, które funkcjonują na tym terenie. W powstałej w grudniu 2003



r. Polskiej Izbie Firm Szkoleniowych na 249 zarejestrowanych podmiotów oferujących różnego typu usługi edukacyjne w województwie dolnośląskim działa 25 firm z czego 21 na terenie Wrocławia, 1 w Świdnicy, 2 w Wałbrzychu oraz 1 w Jeleniej Górze. W subregionie legnickim nie działa żadna firma, która byłaby zarejestrowana w PIFS. Wynikać to może z opłat związanych z funkcjonowaniem w Izbie ale także z rozmiarem firm – zdecydowana większość zarejestrowanych firm to podmioty z sektora średnich przedsiębiorstw.

Informacje o kondycji rynku szkoleniowego dostarcza także baza Instytucji Szkoleniowych prowadzona przez Dolnośląski Wojewódzki Urząd Pracy. Na blisko 430 instytucji w subregionie legnickim funkcjonuje tylko 58 z czego 15 % to szkoły nauki jazdy a reszta to podmioty zajmujące się szkoleniami zwłaszcza zakresu szkoleń menedżerów, pracowników działów handlowych (przedstawiciele handlowych, telemarketerów, sprzedawców), pracowników biurowych (sekretarek, asystentek), pracowników działu kadr, specjalistów ds. zarządzania, księgowych oraz szkoleń twardych: prawo, podatki, finanse, ochrona środowiska.

Dokonując analizy rynku szkoleniowego na podstawie dostępnych informacji w Internecie możemy określić iż w poszczególnych miastach subregionu legnickiego znajduje się następująca liczba placówek kształcenia zawodowego:

- Legnica 11,
- Lubin 7,
- Głogów 13,
- Złotoryja 4,
- Jawor 3.

Instytucje te to przede wszystkim:

1. Centrum Kształcenia Praktycznego,
2. Centrum Kształcenia Ustawicznego,



3. Zakłady Doskonalenia Zawodowego,
4. Miedziowe Centrum Kształcenia Kadr,
5. Ośrodek Szkolenia i Doskonalenia Zawodowego Pracowników Ochrony w Lubinie,
6. Przedsiębiorstwo Kształcenia i Usług "EXWUR"
7. Centrum szkoleniowo-doradcze,
8. Głogowski Ośrodek Naukowy,
9. Ośrodek Kształcenia Kursowego i Szkoleń ,
10. Gospodarstwo Pomocnicze Pracowni Ćwiczeń Praktycznych
11. Rada Federacji Stowarzyszeń Naukowo - Technicznych NOT,
12. oraz szkoły języków obcych i szkoły nauki jazdy.

Wyróżnione instytucje w swojej ofercie proponują: Licea ogólnokształcące i profilowane, technikum uzupełniające, szkoły policealne. Ponadto prezentują szeroką ofertę szkoleń i kursów zawodowych między innymi:

- **Kursy z zakresu operator maszyn i urządzeń** ( Kierowca wózków jezdniowych z napędem silnikowym, Konserwator wózków jezdniowych podnośnikowych, Obsługa dźwigów towarowo-osobowych, Obsługa suwnic, Obsługa wciągarek (dźwignice), Spawanie (gazowe, elektryczne, CO2, metodą MIG, MAG, TIG).
- **Kursy rzemieślnicze** (np. Fryzjer, Kosmetyczny, Masaż klasyczny, Wizażysta – stylistka etc.)
- **Kursy z zakresu informatyki, ekonomii, finansów, administracji** (np. Archiwista, Kadry i płace z obsługą komputera, obsługa komputera, grafika komputerowa, tworzenie stron www, podstawy księgowości, profesjonalny pracownik administracyjno-biurowy, rachunkowość finansowa, Sekretarka - asystentka szefa)
- **Kursu z zakresu energetyki** (Dozór nad urządzeniami elektroenergetycznymi, cieplnymi, gazowymi, Eksploatacja urządzeń



---

elektroenergetycznych, cieplnych, gazowych,

- **Kursy z zakresu budownictwa** (Blacharz – dekarz, Cieśla, Glazurnik – posadzkarz, Monter ścianek działowych i sufitów podwieszanych, Murarz - tynkarz)
- **Kursy z zakresu transportu i spedycji** (ADR - Przewóz towarów niebezpiecznych, Obsługa tachografów cyfrowych (zarządzanie czasem pracy kierowców), Obsługa urządzeń do napełniania i opróżniania zbiorników transportowych (uprawnienia TDT) Prawo jazdy kat. B, C, D, E, Przewóz drogowy osób i rzeczy, Przewóz towarów niebezpiecznych (szkolenia pozostałych osób, innych niż kierowcy), Transport drogowy taksówką TAXI)
- **Kursy z zakresu gastronomii i przetwórstwa żywności, handlu** (Kelner – barman, Kucharz – garmażer, Obsługa kas fiskalnych, Sprzedawca)
- **Kursy z zakresu pedagogiki** (Instruktor nauki jazdy kat. B, Instruktor praktycznej nauki zawodu, Kierownik i wychowawca placówek kolonijnych i obozowych, Kierownik wycieczek szkolnych, Metodyka prowadzenia instruktazu stanowiskowego)
- **Kursy i szkolenia z różnych specjalności** (BHP - dla kierujących pracownikami, BHP - dla pracodawców, BHP - dla pracodawców wykonujących zadania służby BHP, BHP - dla pracowników administracyjno-biurowych, BHP - dla pracowników na stanowiskach robotniczych, Florysta, Nowoczesny magazynier, Opiekun osoby niepełnosprawnej, pierwsza pomoc przedlekarska, zarządzania i rozwoju menadżerskiego, zarządzania zasobami ludzkimi – HR Managementu, specjalistyczne ochrona środowiska, pracownika ochrony)

Oferta przedstawionych organizacji i prezentowanych szkoleń oraz kursów jest adresowane do wszystkich zainteresowanych osób. Z pośród tych ofert, żadna z nich nie jest bezpośrednio skierowana do mieszkańców terenów wiejskich. Na terenie Podregionu Legnickiego działają jednak oddziały



---

wojewódzkich placówek świadczących szkolenia i kursy tylko dla rolników:

- Dolnośląska Izba Rolnicza,
- Dolnośląski Ośrodek Doradztwa Rolniczego,
- Agencja Restrukturyzacji i Modernizacji Rolnictwa ARiMR .

Działania tych placówek skierowane jest tylko i wyłącznie do mieszkańców terenów wiejskich. Oferta szkoleniowa tych ośrodków to kształcenie tematyczne oraz szkolenia z zakresu:

- metody chowu bydła mięsnego, rasami bydła mięsnego, organizacją i efektywnością produkcji oraz funkcjonowaniem grup producentów bydła.
- dotyczących chowu trzody chlewnej, bydła mlecznego, owiec i drobiu w zakresie doboru ras do chowu, zasad żywienia poszczególnych gatunków zwierząt, wymagań jakościowych, warunków utrzymania danego gatunku, upowszechnianie racjonalnego żywienia rodziny,
- nowości w uprawie warzyw gruntowych, Zasady tworzenia i funkcjonowania grup producentów rolnych, Nowe technologie w produkcji zbóż, optymalna uprawa ziemniaka, zasady ekologicznego prowadzenia upraw i chowu zwierząt.

Kolejną grupą są firmy szkoleniowe wspierające szkolenia zawodowe. W grupie tej znajdują się firmy które tylko i wyłącznie świadczą swoje usługi dla innych firm i organizacji na zamówienie. Zakres ich oferty to szkolenia zamknięte jak i otwarte mające na celu niwelację zbadanych wcześniej problemów. W Podregionie Legnickim jest blisko 87 takich firm a ich oferta to głównie szkolenia z zakresu:

- psychologii,
- autoprezentacji,
- technik negocjacji i efektywnej sprzedaży,
- informatyki,



- archiwizacji,
- pracy biurowej,
- marketingu,
- ekonomii,
- audytu,
- zamówień publicznych,
- zagadnień administracyjnych i prawnych a także szkolenia zawodowe.

Ostatnią grupą instytucji to podmioty, które przygotowały oferty szkoleniowe dla mieszkańców terenów wiejskich i miejskich, które finansują głównie ze środków strukturalnych (Europejski Fundusz Społeczny). Są to zarówno organizacje pozarządowe jak i firmy które oferują szkolenia i kursy mające min. na celu przygotowanie osób ze wsi do odejścia z pracy w rolnictwie i odnalezienia miejsca zatrudnienia w innych gałęziach gospodarki lub podnoszenie kwalifikacji zawodowych i społecznych pracowników przedsiębiorstw. Na terenie Podregionu Legnickiego działają min:

- Agencja Rozwoju Regionalnego Arleg S.A,
- Legnickie Stowarzyszenie Inicjatyw Obywatelskich,
- Fundacja Zielona Akcja,
- Civis Europeum
- Zakład Szkolenia i Ekspertyz Polskiego Towarzystwa Ekonomicznego PETEKS,
- Fundacja Wrzosowa Kraina,
- Dolnośląska Wyższa Szkoła Przedsiębiorczości i Techniki,
- Stowarzyszenie Pogórze Kaczawskie,
- Federacja Pracodawców Polski Zachodniej.

Szkolenia jakie proponowane są mieszkańcom obszarów wiejskich mają na celu udzielenie wsparcia umożliwiającego zdobycie nowego zawodu lub aktywizację środowiska wiejskiego poprzez tworzenie lokalnych grup działania poprzez kształcenie liderów.



Szkolenia obejmują min. takie tematy jak:

- pracownik ochrony,
- agroturystyka,
- pracownik budowlany,
- sprzedawca z obsługą kas fiskalnych i komputera,
- zakładanie i prowadzenie działalności gospodarczej,
- pracownik lub wolontariusz organizacji społecznych,
- rzemiosło artystyczne,

#### Podsumowanie

Poszukując szkoleń adresowanych do mieszkańców terenów wiejskich których celem byłoby pomoc w przejściu z pracy do innych branżach niż rolnictwo, okazuje się że jest ich bardzo mało. Oferty takie posiadają tylko i wyłącznie organizacje sklasyfikowane w ostatniej grupie. Prezentowany zakres szkoleń i kursów swoim działaniem adresowany jest do niewielkiej liczby beneficjentów (ok. 600 osób w okresie 2005-2008). Mając to na uwadze można stwierdzić, że jest to kropla w morzu potrzeb. Instytucje skierowane bezpośrednio dla rolników prezentują głównie szkolenia i kursy dotyczące nowych technologii i zmian w sposobie uprawy roli które służą rozwojowi działań rolniczych niż wspierających przekwalifikowanie zawodowe. Rynek szkoleniowy subregionu Legnickiego jest bardzo ubogi w zakresie szkoleń zawodowych posiadających dostosowany program i przygotowaną kadrę do szkolenia osób z terenów wiejskich. W miastach działają placówki kształcenia zawodowego, praktycznego czy też ustawicznego, które jednak nie posiadają zaplecza technicznego oraz ze swoją ferta nie docierają do grupy rolników. Problem braku korzystania z nich przez mieszkańców terenów wiejskich wynika z przekonania i



mentalności co do istoty zmiany zawodu. Przywiązanie do ziemi, bardzo często wiek, niskie wykształcenie oraz brak motywacji i chęci do zmian to problemy które blokują chęć podejmowania kształcenia zawodowego. Kolejną barierą jest odległość i koszty które należy ponieść chcąc skorzystać z którejś z wymienionych form. Potrzeby szkoleniowe terenów wiejskich mogą być duże, ale nie są do końca dokładnie zbadane.

Wnioski jaki można wysunąć na podstawie analizy to:

1. brak firm szkoleniowych oferujących profesjonalne kształcenie rolników i domowników w zakresie kształcenia zawodowego pozarolniczego,
2. brak oferty, bazy szkoleń i kursów dla osób z terenów wiejskich,
3. działania prowadzone są intuicyjnie –brak badań na temat zapotrzebowania na szkolenia,
4. Brak zaplecza do realizacji szkoleń zawodowych (np. nowoczesne parki maszynowe)
5. Małe zainteresowanie instytucji środkami unijnymi skierowanymi na obszary wiejskie