

## **OSOBY ODCHODZĄCE Z ROLNICTWA – BADANIA ILOŚCIOWE I JAKOŚCIOWE**

**Działanie 2.1 Rozwój umiejętności powiązany z potrzebami regionalnego rynku pracy i możliwości kształcenia ustawicznego w regionie**

---

# **RAPORT Z BADAŃ ILOŚCIOWYCH METODĄ CATI**

---

## **OSOBY ODCHODZĄCE Z ROLNICTWA – BADANIA ILOŚCIOWE I JAKOŚCIOWE**

## **OSOBY ODCHODZĄCE Z ROLNICTWA – BADANIA ILOŚCIOWE I JAKOŚCIOWE**

### **Działanie 2.1 Rozwój umiejętności powiązany z potrzebami regionalnego rynku pracy i możliwości kształcenia ustawicznego w regionie**

---

### **SPIS TREŚCI**

1. O badaniu.....	3
2. Wstępna diagnoza – selekcja.....	6
3. Osoby zatrudnione w rolnictwie.....	8
a. Struktura zatrudnienia i własności.....	8
b. Diagnoza dominującego źródła utrzymania.....	10
c. Stopień zaangażowania w pracę na roli.....	17
d. Bariery przekwalifikowania się na działalność pozarolniczą.....	31
- mobilność zawodowa.....	31
- mobilność geograficzna.....	37
- bariery psychograficzne.....	41
e. Czynniki wspomagające odchodzenia z rolnictwa.....	44
f. Szkolenia – ocena i znajomość.....	49
4. Zestawienie wniosków.....	60
5. Dane metryczkowe.....	65

## OSOBY ODCHODZĄCE Z ROLNICTWA – BADANIA ILOŚCIOWE I JAKOŚCIOWE

### Działanie 2.1 Rozwój umiejętności powiązany z potrzebami regionalnego rynku pracy i możliwości kształcenia ustawicznego w regionie

#### 1. O BADANIU

#### METODA BADAWCZA I CELE BADANIA

Dane, na podstawie których oparto wnioski i analizy niniejszego raportu, pozyskano metodą kwestionariuszowego wywiadu telefonicznego, przeprowadzonego przez ankieterów instytutu badawczego Pentagon Research wśród mieszkańców wsi w wybranych powiatach województwo dolnośląskiego (powiaty: jaworski, głogowski, lubiński, legnicki, polkowickim, złotoryjski). Badanie przeprowadzono w dniach 4, 5 oraz 10, 11 kwietnia 2007.

Grupa respondencka została wybrana metodą losowo-kwotową (wiek i płeć) i liczyła 1026 osób – skutecznie zrealizowanych wywiadów telefonicznych. Uzyskany rozmiar próby badawczej w stosunku do ogólnej liczby mieszkańców regionu pozwala na poprawne wnioskowanie z dopuszczalnym błędem statystycznym na poziomie 3%.

Metoda losowo-kwotowa opiera się na założeniu, że próba jest reprezentatywna dla określonych elementów badanej populacji. Struktura próby ze względu na istotne cechy jest taka sama jak struktura populacji. W przypadku tego badania, cechami tymi był wiek oraz płeć.

Kwoty zostały założone na **osoby określające się jak zatrudnione w rolnictwie** i oparte na Gminnych zeszytach spisowych 2003r - wiek - 29 i mniej, 30-64, powyżej 65 roku życia.

## OSOBY ODCHODZĄCE Z ROLNICTWA – BADANIA ILOŚCIOWE I JAKOŚCIOWE

### Działanie 2.1 Rozwój umiejętności powiązany z potrzebami regionalnego rynku pracy i możliwości kształcenia ustawicznego w regionie

POWIAT	29 lat i mniej	30-64	powyżej 65 roku życia
	w %		
Głogowski	6,9	78,9	14,2
Jaworski	6,6	76,2	17,2
Legnicki	7,0	75,3	17,7
Lubiński	5,7	77,5	16,8
Polkowicki	6,7	73,9	19,4
Złotoryjski	5,2	69,6	25,2
Legnica – miasto na prawach powiatu	7,6	84,0	8,4
<b>średnia dla grupy</b>	<b>6,5%</b>	<b>76,5%</b>	<b>17%</b>

I faktycznym miejscu zamieszkania – płeć - **Mężczyźni – 49%, Kobiety – 51%**.

Ludność wg płci mieszkająca na wsi (wg faktycznego miejsca zamieszkania ;stan na 31XII 2005).

POWIAT	OGÓLEM	MEŻCZYŻNI	KOBIETY
w liczbach bezwzględnych			
Głogowski	18 530	9 178	9 352
Jaworski	22 387	11 187	11 200
Legnicki	34 866	17 035	17 765
Lubiński	22 866	11 452	11 411
Polkowicki	24 043	12 110	11 933
Złotoryjski	22 917	11 365	11 552
<b>średnia dla grupy</b>	<b>145 606</b>	<b>72 327</b>	<b>73 279</b>

Osoby udzielające odpowiedzi zostały poinformowane o całkowitej anonimowości przeprowadzonych badań.

#### Główne cele badania:

#### I. Wstępna diagnoza – selekcja

- Kategoryzacja osób (osoby prowadzące działalność rolniczą i pozarolniczą)
- Diagnoza dominującego źródła utrzymania

#### II. Stopień zaangażowania w pracę na roli

## **OSOBY ODCHODZĄCE Z ROLNICTWA – BADANIA ILOŚCIOWE I JAKOŚCIOWE**

### **Działanie 2.1 Rozwój umiejętności powiązany z potrzebami regionalnego rynku pracy i możliwości kształcenia ustawicznego w regionie**

---

#### **III. Określenie barier przekwalifikowania na działalności pozarolniczą**

- Mobilność (geograficzna i zawodowa)
- Stosunek do ziemi
- Czynniki obiektywne (zdrowie, wiek, sytuacja rodzinna itd.)
- Bariera ekonomiczna (koniunktura, cechy samego gospodarstwa)
- Ocena ryzyka prowadzenia działalności rolniczej
- Stabilność polityki rolnej
- Ocena rynku lokalnego (obecność pracodawców, pewność zatrudnienia)
- Wartości – psychografia

#### **IV. Określenie czynników wspomagających odchodzenie z rolnictwa**

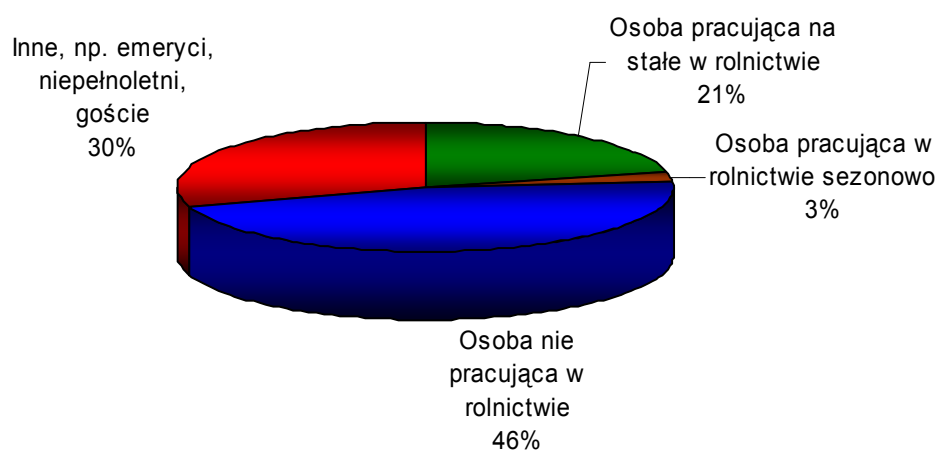
## OSOBY ODCHODZĄCE Z ROLNICTWA – BADANIA ILOŚCIOWE I JAKOŚCIOWE

Działanie 2.1 Rozwój umiejętności powiązany z potrzebami regionalnego rynku pracy i możliwości kształcenia ustawicznego w regionie

### 2. WSTĘPNA DIAGNOZA - SELEKCJA

Badanie zostało przeprowadzone na grupie mieszkańców wsi wybranych powiatów województwa dolnośląskiego. Strukturę tej grupy pod względem zatrudnienia w rolnictwie obrazują nam odpowiedzi na pierwsze pytanie, które zostało zadane respondentom. Był to zarazem pytanie filtrujące. Respondentom, którzy nie zaliczyli się do osób pracujących w rolnictwie, zadawane były pytania metryczkowe. Natomiast osoby zatrudnione w rolnictwie odpowiadały na pytania pogłębiające problem badawczy.

Wykres 1. Struktura mieszkańców wsi – Pyt. „Do której kategorii osób zalicza się Pan/Pani?”



## **OSOBY ODCHODZĄCE Z ROLNICTWA – BADANIA ILOŚCIOWE I JAKOŚCIOWE**

### **Działanie 2.1 Rozwój umiejętności powiązany z potrzebami regionalnego rynku pracy i możliwości kształcenia ustawicznego w regionie**

---

Struktura badanej grupy kształtuje się w następujący sposób: wśród osób z którymi przeprowadzono wywiad, osoby utrzymujące się z pracy w rolnictwie stanowią 24% próby (w tym 3% osób pracujących w rolnictwie sezonowo). Aż 46% badanych to osoby mieszkające na wsi a nie pracujące w rolnictwie. 30% to osoby zaliczające się do kategorii: osoby niepełnoletnie, emeryci, goście.

Dla porównania przywołajmy dane zebrane przez Główny Urząd Statystyczny w Powszechnym Spisie Rolnym w 2002 roku. Dane z opracowania Moniki Wójt-Kempy.

*„Odsetek ludności pracującej zatrudnionej w rolnictwie wyniósł dla regionu (średnia arytmetyczna) – 18%. Dane te wskazują, iż interesujące na powiaty mają w dużej mierze charakter przemysłowy i usługowy. Wyjątek stanowi powiat jaworski i złotoryjski (odpowiednio 29,7% i 28,7% zatrudnionych w rolnictwie). Również powiat legnicki z wyłączeniem miasta Legnicy charakteryzuje wysoki odsetek zatrudnionych w rolnictwie – 38,9%. Powiatami o najniższym odsetku osób pracujących w rolnictwie są powiaty polkowicki (8,7%), lubiński (8,8%) i głogowski (9,8%). Przypomnijmy, że w skali kraju odsetek ten kształtuje się na poziomie 19%..”*

Jak więc można zauważyć istnieje kilkuprocentowa różnica pomiędzy oboma pomiarami. Mieści się jednak ona w granicy założonego błędu statystycznego.

## OSOBY ODCHODZĄCE Z ROLNICTWA – BADANIA ILOŚCIOWE I JAKOŚCIOWE

Działanie 2.1 Rozwój umiejętności powiązany z potrzebami regionalnego rynku pracy i możliwości kształcenia ustawicznego w regionie

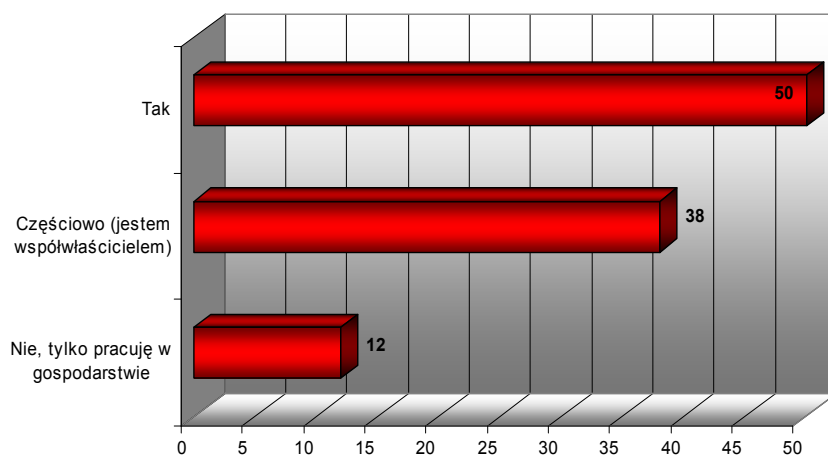
### 3. OSOBY ZATRUDNIONE W ROLNICTWIE

#### a) Struktura zatrudnienia i własności

Osoby, które potwierdziły, że utrzymują się, na stałe lub sezonowo, z pracy w rolnictwie, poproszone zostały o udzielenie odpowiedzi na serię pytań pogłębiających problem badawczy. Pierwszym z nich było pytanie o to czy respondent posiada gospodarstwo rolne? Pytanie to było jednym z kilku mających strukturę własności oraz zatrudnienie wśród badanej grupy.

Jak pokazują wyniki wśród osób utrzymujących się z rolnictwa, zdecydowana większość zatrudniona jest we własnym gospodarstwie. Aż 50% badanych jest jedynym właścicielem gospodarstwa. Współwłaścicielem jest natomiast 38% badanych. 12% osób nie jest właścicielem a jedynie pracuje w gospodarstwie rolnym.

**Wykres 2. Struktura własności gospodarstw – Pyt. „Czy jest Pan właścicielem gospodarstwa rolnego?”**

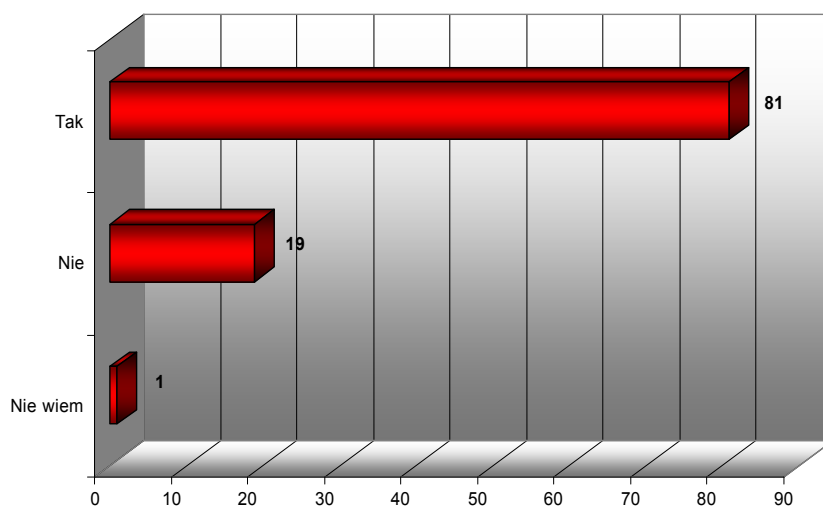


## OSOBY ODCHODZĄCE Z ROLNICTWA – BADANIA ILOŚCIOWE I JAKOŚCIOWE

### Działanie 2.1 Rozwój umiejętności powiązany z potrzebami regionalnego rynku pracy i możliwości kształcenia ustawicznego w regionie

Kolejnym pytaniem mającym na celu określenie struktury zatrudnienia badanej grupy było pytanie o to czy w gospodarstwie osoby zatrudnionej w rolnictwie prowadzona jest działalność rolnicza?

**Wykres 3. Pyt. „Czy w Pana gospodarstwie domowym prowadzona jest działalność rolnicza?”**

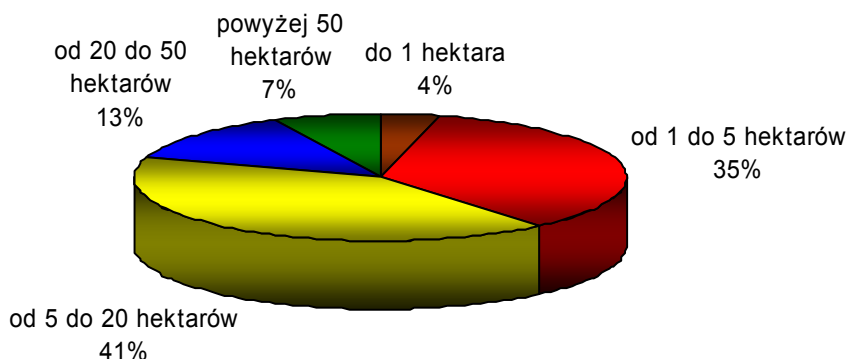


Jak pokazują wyniki – w gospodarstwach 81% respondentów w momencie przeprowadzania badania, prowadzona była działalność rolnicza. Natomiast w gospodarstwach domowych 19% osób utrzymujących się z rolnictwa, działalność rolnicza nie była prowadzona.

## OSOBY ODCHODZĄCE Z ROLNICTWA – BADANIA ILOŚCIOWE I JAKOŚCIOWE

### Działanie 2.1 Rozwój umiejętności powiązany z potrzebami regionalnego rynku pracy i możliwości kształcenia ustawicznego w regionie

**Wykres 4. Struktura własności pod względem powierzchni gospodarstwa – pyt. „Jaka jest wielkość gospodarstwa rolnego, z którego utrzymuje się Pana rodzina?”**



Struktura posiadania ziemi wśród badanych pokazuje, że większość osób pracujących na roli posiada niewielki areał ziemi. Aż 39% badanych posiada tylko do 5 hektarów ziemi. Największa grupa czyli 41% posiada od 5 do 20 hektarów ziemi.

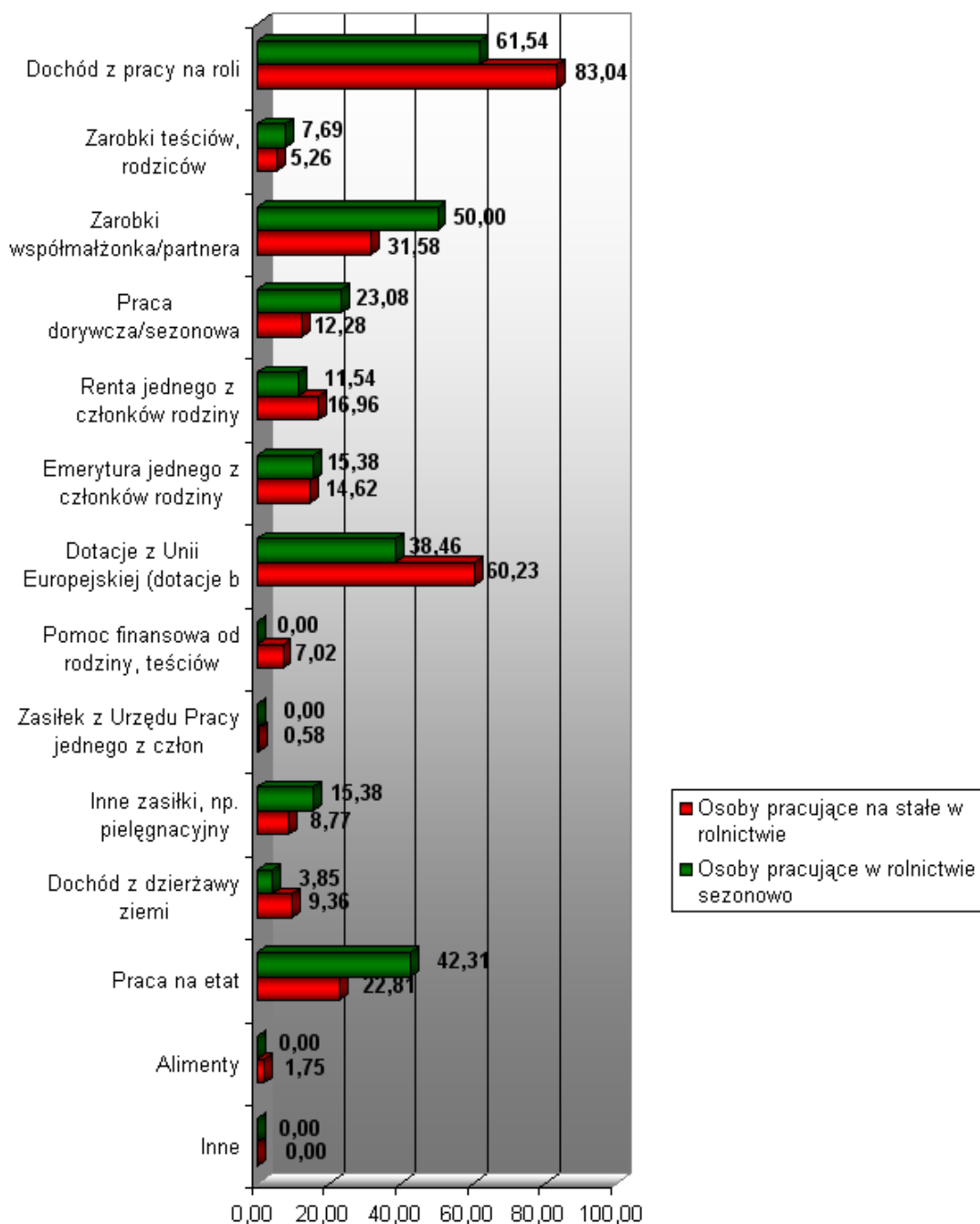
#### **b) Diagnoza dominującego źródła utrzymania**

Osoby pracujące w rolnictwie zostały poproszone o podanie wszystkich źródeł dochodów rodziny. Jak pokazują wyniki badania ważnym źródłem dochodów oprócz dochodów z roli są dotacje z Unii Europejskiej oraz dochody współmałżonka. Kategorie te zostały wskazane kolejno przez 60 i 32% badanych.

## OSOBY ODCHODZĄCE Z ROLNICTWA – BADANIA ILOŚCIOWE I JAKOŚCIOWE

Działanie 2.1 Rozwój umiejętności powiązany z potrzebami regionalnego rynku pracy i możliwości kształcenia ustawicznego w regionie

**Wykres 5. Struktura dochodów wśród osób pracujących w rolnictwie – podział na osoby pracujące w rolnictwie na stałe oraz sezonowo.**

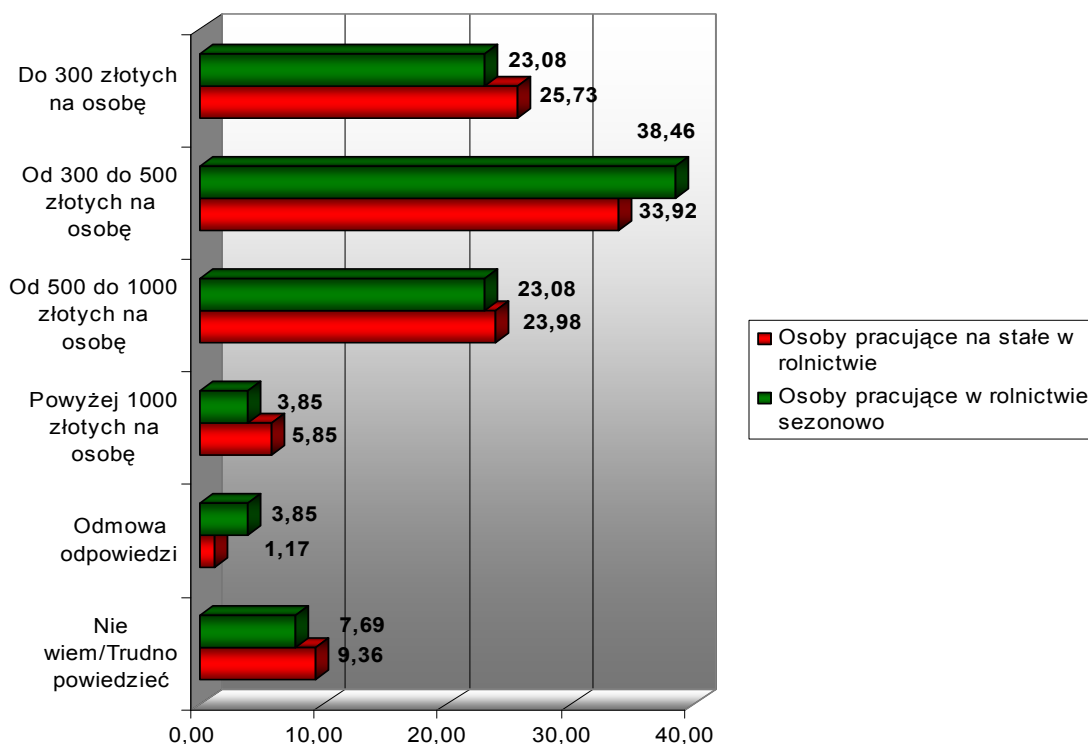


## OSOBY ODCHODZĄCE Z ROLNICTWA – BADANIA ILOŚCIOWE I JAKOŚCIOWE

### Działanie 2.1 Rozwój umiejętności powiązany z potrzebami regionalnego rynku pracy i możliwości kształcenia ustawicznego w regionie

Poziom dochodów osób pracujących w rolnictwie oscyluje raczej w dolnych granicach skali zarobków. Około 60% badanych odpowiedziało, że miesięczny dochód na osobę nie przekracza 500 złotych.

**Wykres 6. Poziom dochodów wśród osób pracujących w rolnictwie.**



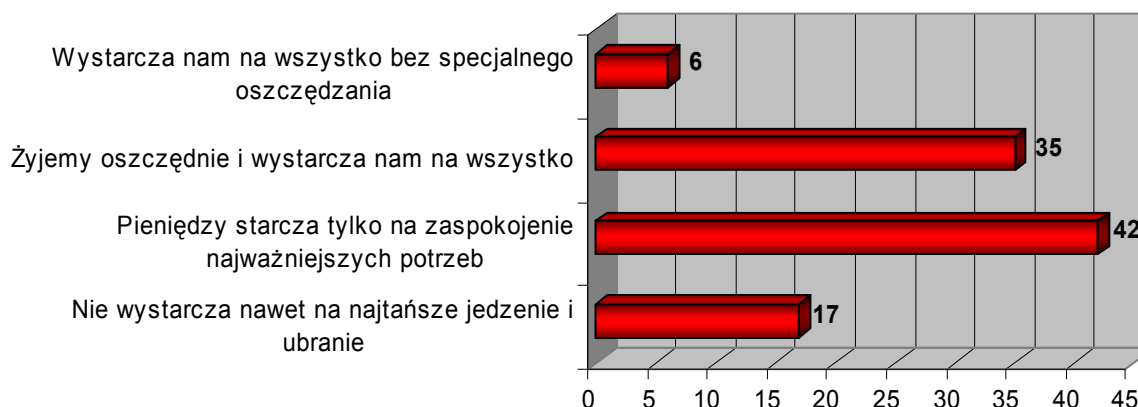
Wynik tego pomiaru pokazuje, że osoby zatrudnione w rolnictwie osiągają niższy poziom dochodów od większości osób mieszkających na wsi (patrz – metryczka, wykres dochodów). Wśród wszystkich mieszkańców wsi średnia

## OSOBY ODCHODZĄCE Z ROLNICTWA – BADANIA ILOŚCIOWE I JAKOŚCIOWE

### Działanie 2.1 Rozwój umiejętności powiązany z potrzebami regionalnego rynku pracy i możliwości kształcenia ustawicznego w regionie

dochodów jest zdecydowanie wyższa. Osoby zatrudnione w rolnictwie są więc osobami zarabiającymi relatywnie mniej od reszty mieszkańców badanych wsi. Badanych poproszono także o subiektywną ocenę swojej sytuacji materialnej. Poproszono ich o wybranie, jednego z czterech, najbardziej pasującego do nich sformułowania.

**Wykres 7. Subiektywna ocena sytuacji materialnej.**



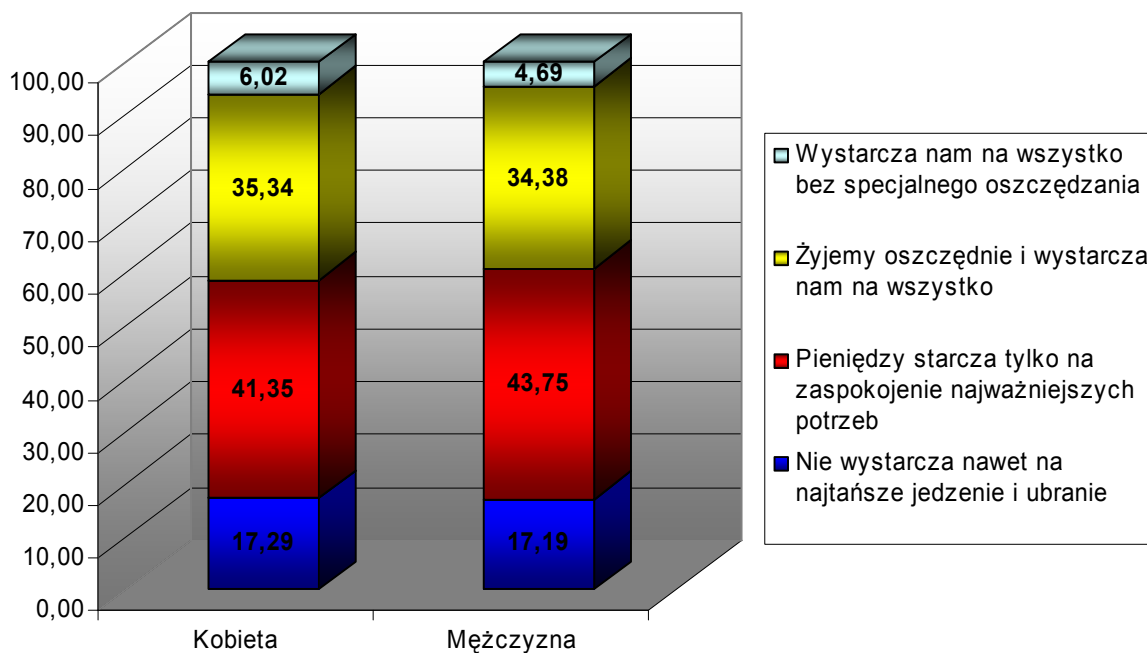
W odpowiedziach na pytanie o stan materialny rodziny 42% uznało, że „Pieniądzy starcza tylko na zaspokojenie najważniejszych potrzeb. Należy zwrócić uwagę na to, że aż 17% uznało, że „Nie wystarcza nawet na najtańsze jedzenie i ubranie”. Niewielka jest (6%) grupa osób, która nie posiada problemów finansowych.

## OSOBY ODCHODZĄCE Z ROLNICTWA – BADANIA ILOŚCIOWE I JAKOŚCIOWE

### Działanie 2.1 Rozwój umiejętności powiązany z potrzebami regionalnego rynku pracy i możliwości kształcenia ustawicznego w regionie

Jak można zauważyć na podstawie tych wyników, osoby utrzymujące się z rolnictwa są raczej niezadowolone ze swojej sytuacji finansowej.

**Wykres 7a. Subiektywna ocena sytuacji materialnej – korelacja z płcią.**

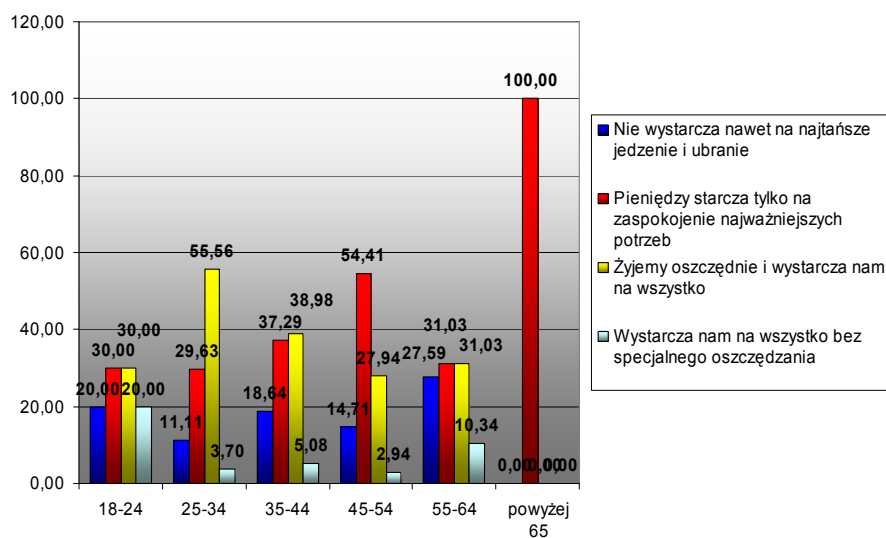


Jak pokazują korelacje oceny własnej sytuacji materialnej z płcią i wiekiem nie istnieją większe różnice w ocenie sytuacji materialnej między kobietami a mężczyznami, najlepiej oceniają swoją sytuację materialną osoby w wieku 24 – 34 lata.

## OSOBY ODCHODZĄCE Z ROLNICTWA – BADANIA ILOŚCIOWE I JAKOŚCIOWE

### Działanie 2.1 Rozwój umiejętności powiązany z potrzebami regionalnego rynku pracy i możliwości kształcenia ustawicznego w regionie

Wykres 7b. Subiektywna ocena sytuacji materialnej – korelacja z wiekiem.



## **OSOBY ODCHODZĄCE Z ROLNICTWA – BADANIA ILOŚCIOWE I JAKOŚCIOWE**

**Działanie 2.1 Rozwój umiejętności powiązany z potrzebami regionalnego rynku pracy i możliwości kształcenia ustawicznego w regionie**

---

### **DIAGNOZA DOMINUJĄCEGO ŹRÓDŁA UTRZYMANIA - WNIOSKI**

- Wyniki badania potwierdzają, że osoby utrzymujące się z rolnictwa są grupą społeczną, która posiada niski status materialny.
- Z pośród tej grupy osób ponad 40 proc. badanych stwierdza, że pieniędzy starcza tylko na zaspokojenie najważniejszych potrzeb, natomiast 17 proc. przyznaje, że nie wystarcza nawet na najtańsze jedzenie i ubranie.
- Opisane powyżej osoby traktują rolnictwo jako główne źródło utrzymania, jest jednak ono nie wystarczające do uzyskania środków potrzebnych do funkcjonowania na zadawalającym poziomie.
- Z tego powodu ważną częścią ich dochodów jest pomoc uzyskana od rodziny lub z instytucji społecznych (wszelkiego rodzaju renty oraz zasiłki społeczne).
- Duża część rolników żyje na granicy ubóstwa, osiągając dochody wystarczające jedynie na zaspokojenie najważniejszych potrzeb.
- Wyniki pokazują, że osoby zatrudnione w rolnictwie osiągają niższy poziom dochodów od większości osób mieszkających na wsi (patrz – metryczka, wykres dochodów).
- Wśród wszystkich mieszkańców wsi średnia dochodów jest zdecydowanie wyższa niż zadeklarowanych rolników. Osoby zatrudnione w rolnictwie są więc osobami zarabiającymi relatywnie mniej od reszty mieszkańców badanych wsi.
- Nie istnieją większe różnice w ocenie sytuacji materialnej między kobietami a mężczyznami, najlepiej oceniają swoją sytuację materialną osoby w wieku 24 – 34 lata.
- Reasumując można przypuszczać, iż osoby utrzymujące się z rolnictwa w większości prowadząc gospodarstwa rolne nie kierują się względami ekonomicznymi.

## OSOBY ODCHODZĄCE Z ROLNICTWA – BADANIA ILOŚCIOWE I JAKOŚCIOWE

### Działanie 2.1 Rozwój umiejętności powiązany z potrzebami regionalnego rynku pracy i możliwości kształcenia ustawicznego w regionie

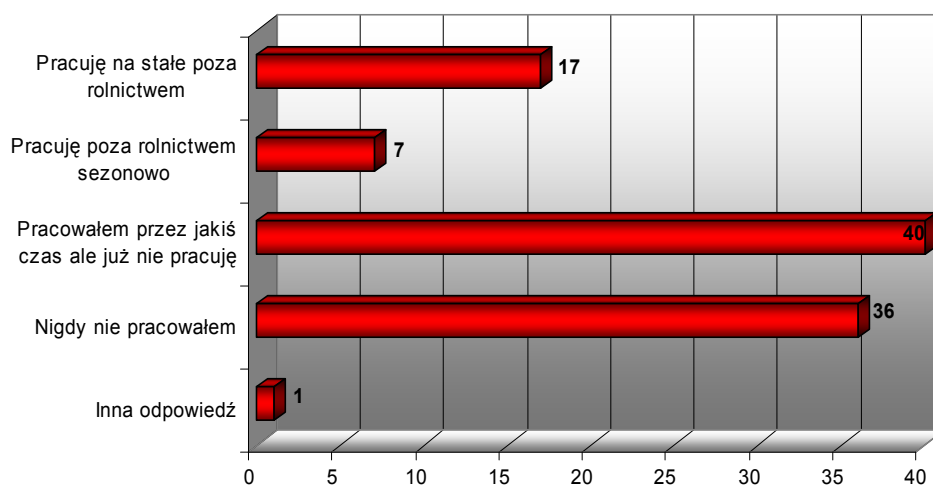
#### c) Stopień zaangażowania w pracę na roli

Ważnym założeniem badania było sprawdzenie poziomu zaangażowania w pracę na roli oraz czynników na to zaangażowanie wpływających.

Jednym ze wskaźników zaangażowania w rolnictwo jest poziom doświadczeń związanych z pracą poza tą dziedziną.

Respondentom zadano pytanie o doświadczenia zawodowe poza rolnictwem. 36% badanych nigdy nie pracowało poza rolnictwem. 40% posiada doświadczenia w pracy nie związanej z rolnictwem ale aktualnie nie pracuje. 17% oprócz pracy na roli pracuje także na stałe poza rolnictwem. 7% badanych pracuje poza rolnictwem sezonowo.

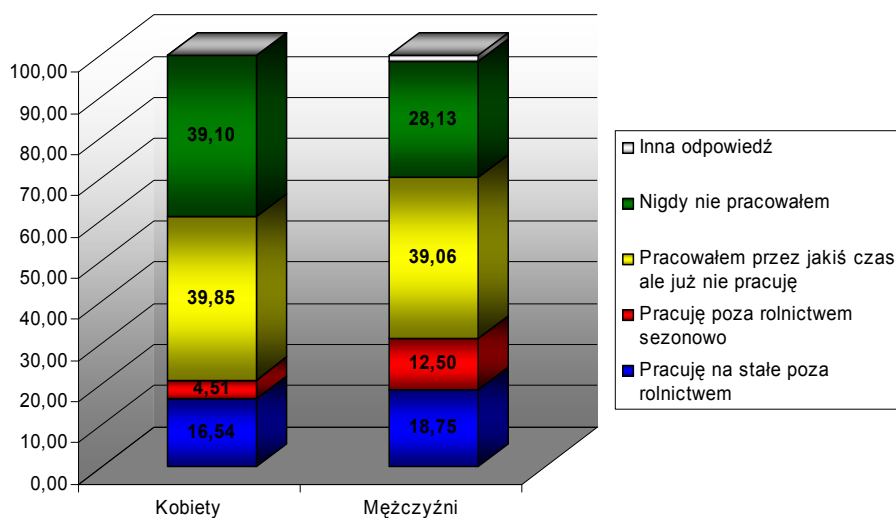
**Wykres 8. Pyt. „Czy pracuje lub pracował Pan/Pani również poza rolnictwem?”**



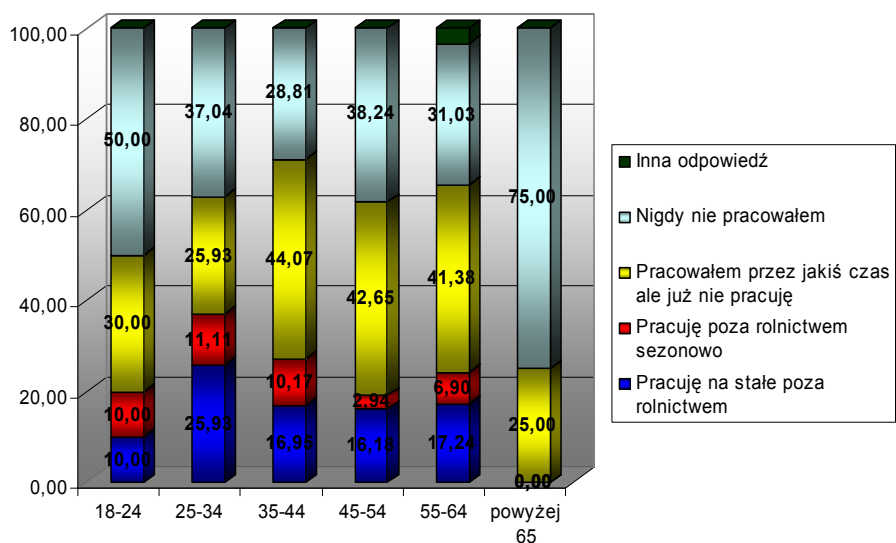
## OSOBY ODCHODZĄCE Z ROLNICTWA – BADANIA ILOŚCIOWE I JAKOŚCIOWE

Działanie 2.1 Rozwój umiejętności powiązany z potrzebami regionalnego rynku pracy i możliwości kształcenia ustawicznego w regionie

**Wykres 8a. Pyt. „Czy pracuje lub pracował Pan/Pani również poza rolnictwem?” – korelacja z płcią.**



**Wykres 8b. Pyt. „Czy pracuje lub pracował Pan/Pani również poza rolnictwem?” – korelacja z wiekiem.**



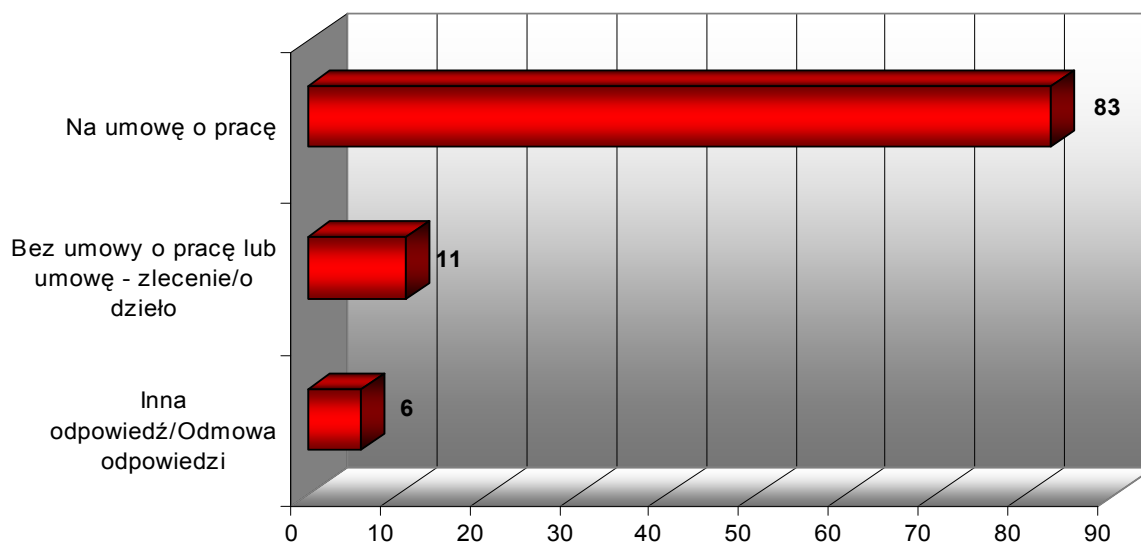
## OSOBY ODCHODZĄCE Z ROLNICTWA – BADANIA ILOŚCIOWE I JAKOŚCIOWE

### Działanie 2.1 Rozwój umiejętności powiązany z potrzebami regionalnego rynku pracy i możliwości kształcenia ustawicznego w regionie

Korelacje tego pytania z danymi na temat płci i wieku pokazują, że więcej doświadczeń zawodowych w pracy poza rolnictwem posiadają mężczyźni.

Na stałe lub sezonowo poza rolnictwem pracują głównie osoby pomiędzy 25-24 rokiem życia. Generalnie można również przyjąć tezę, iż im osoba starsza tym posiada mniej doświadczeń zawodowych.

**Wykres 9. Forma zatrudnienia poza rolnictwem.**

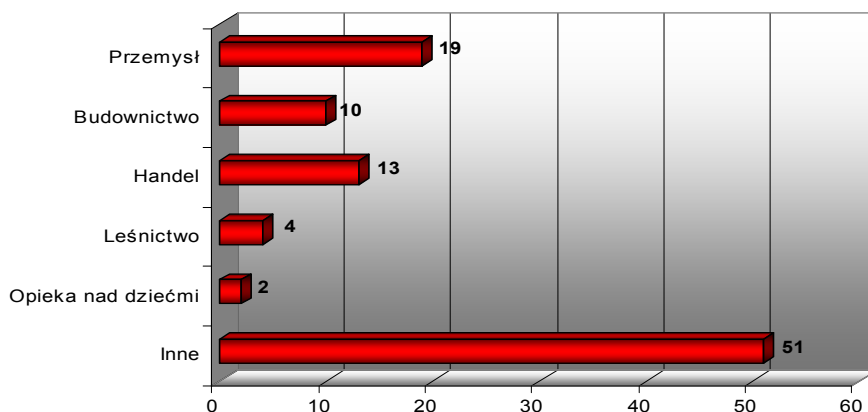


Osobom, które posiadały doświadczenia zawodowe w pracy poza rolnictwem spotykały się z różnymi formami zatrudnienia. Jednak aż 83% badanych stwierdza, że byli zatrudnieni na umowę o pracę. 11% osób udzieliło odpowiedzi, że zatrudnieni byli bez umowy o pracę lub na umowę zlecenie lub umowę o dzieło. 6% respondentów odmówiło lub udzieliło innej odpowiedzi.

## OSOBY ODCHODZĄCE Z ROLNICTWA – BADANIA ILOŚCIOWE I JAKOŚCIOWE

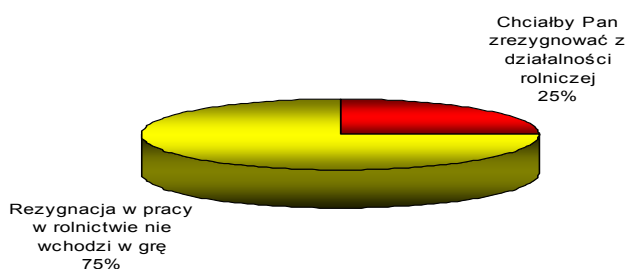
### Działanie 2.1 Rozwój umiejętności powiązany z potrzebami regionalnego rynku pracy i możliwości kształcenia ustawicznego w regionie

Wykres 10. Sektory zatrudnienia poza rolnictwem.



Osoby, które pracowały poza rolnictwem poproszone zostały o określenie sektora w którym były zatrudnione. Jak się okazało, ponad połowa osób mających doświadczenia zawodowe poza rolnictwem, zatrudniona była w innych sektorach niż te odczytane przez ankietera. W przypadku odczytanych, najczęściej wskazywano na „Przemysł” – 19% oraz „Handel” – 13%.

Wykres 11. Deklaracja rezygnacji w pracy w rolnictwie – Pyt. „Czy chciałby Pan/Pani zrezygnować z pracy w rolnictwie?”



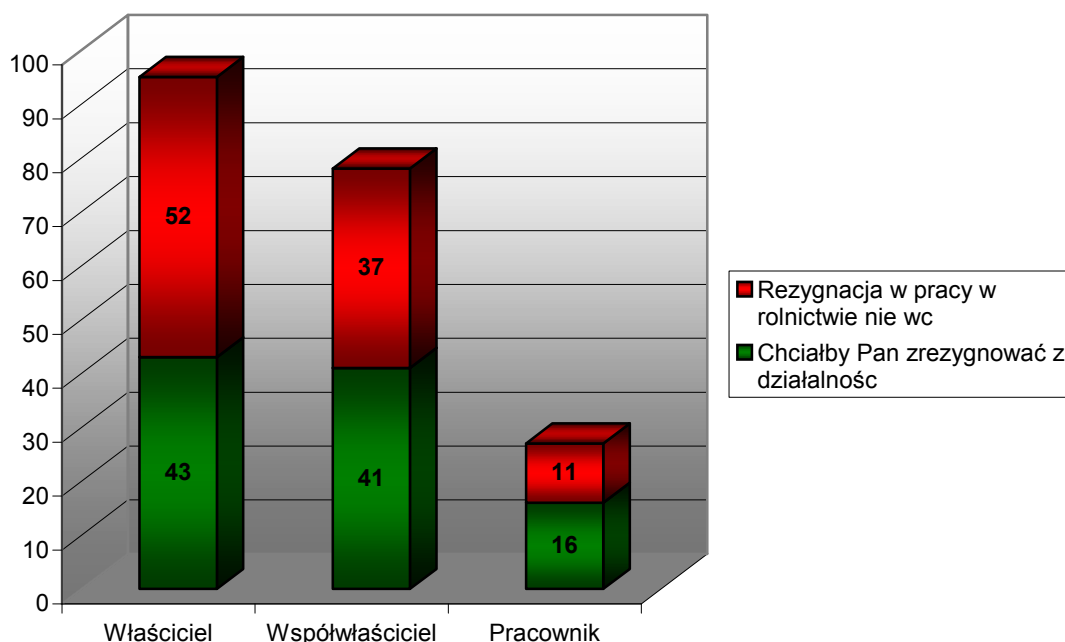
## OSOBY ODCHODZĄCE Z ROLNICTWA – BADANIA ILOŚCIOWE I JAKOŚCIOWE

### Działanie 2.1 Rozwój umiejętności powiązany z potrzebami regionalnego rynku pracy i możliwości kształcenia ustawicznego w regionie

Respondentów poproszono o wybranie jednej z dwóch możliwości. Zapytano badanych o to czy chcieliby zrezygnować z pracy w rolnictwie. Zdecydowana większość, bo aż 75% uważa, że rezygnacja z pracy w rolnictwie nie wchodzi w grę.

Wynik tego pomiaru skorelowano z innymi wynikami. Wyniki tych korelacji pokazują jak kształtuje się struktura osób deklarujących rezygnację lub jej brak w kontekście innych pytań.

**Wykres 11a. Deklaracja rezygnacji w pracy w rolnictwie – Pyt. „Czy chciałby Pan/Pani zrezygnować z pracy w rolnictwie?” – rezygnacja a forma zatrudnienia/własności.**



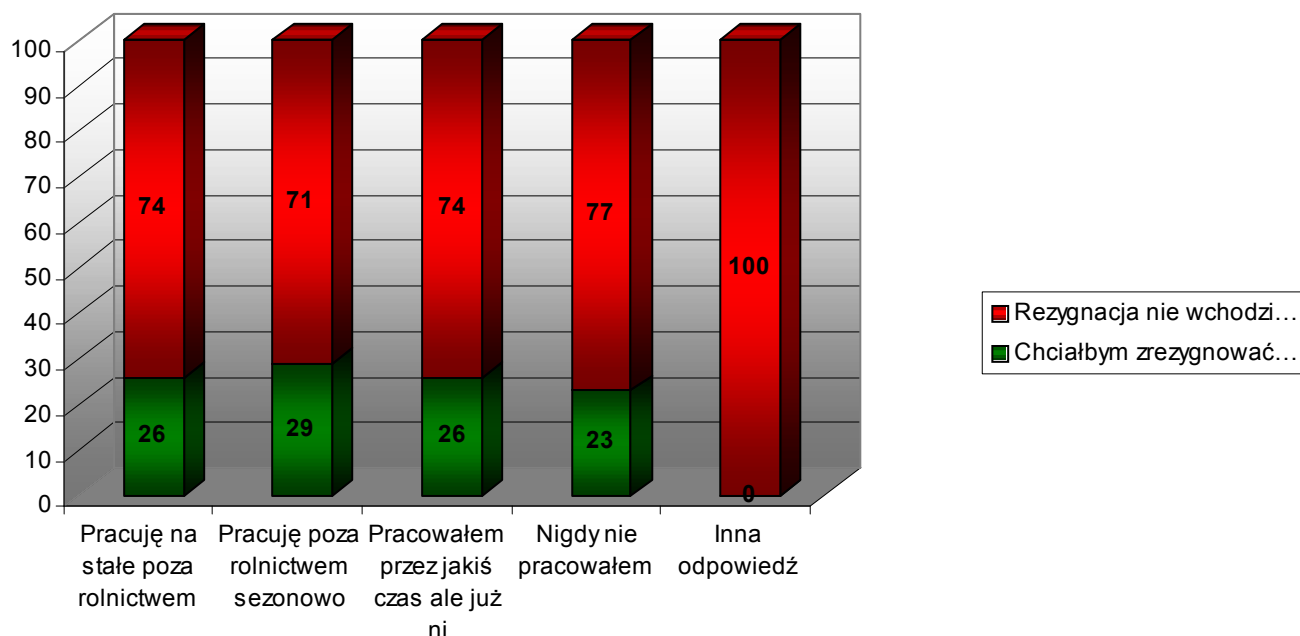
Wśród osób nie chcących zrezygnować z pracy w rolnictwie 52% stanowią właściciele gospodarstw rolnych, 37% współwłaściciele, natomiast 11 pracowników. Analogicznie wśród osób, które chciałyby zrezygnować z pracy w rolnictwie 43% stanowią właściciele, 41% współwłaściciele, natomiast 16% pracownicy.

## OSOBY ODCHODZĄCE Z ROLNICTWA – BADANIA ILOŚCIOWE I JAKOŚCIOWE

### Działanie 2.1 Rozwój umiejętności powiązany z potrzebami regionalnego rynku pracy i możliwości kształcenia ustawicznego w regionie

Jak więc możemy zauważyć dla osób, które są jedynymi właścicielami gospodarstw rolnych rezygnacja z pracy na roli jest o wiele trudniejszą decyzją niż dla osób, które są współwłaścicielami lub są jedynie zatrudnione na wsi.

**Wykres 11b. Deklaracja rezygnacji w pracy w rolnictwie – Pyt. „Czy chciałby Pan/Pani zrezygnować z pracy w rolnictwie?” – deklaracja rezygnacji a doświadczenia zawodowe.**



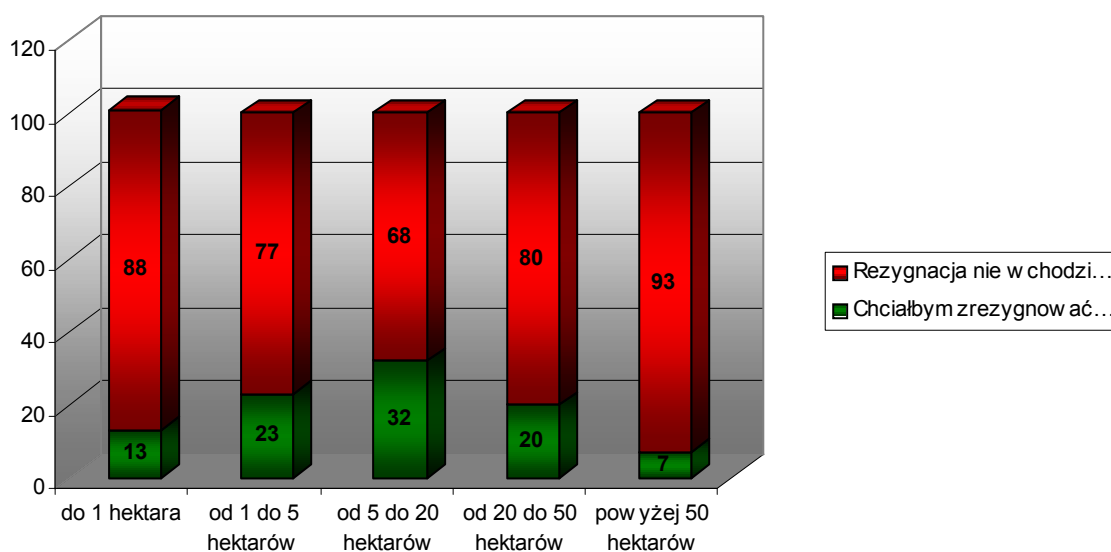
Korelacja odpowiedzi na pytanie o deklarację rezygnacji z pracy w rolnictwie z odpowiedziami o doświadczenia zawodowe pokazują, że kwestia zatrudnienie poza rolnictwem nie wpływa na chęć rezygnacji z pracy na roli.

Nie widać większych różnic jeśli chodzi o deklaracje rezygnacji ani w przypadku osób, które pracują poza rolnictwem na stałe lub sezonowo a także wśród osób, które pracowały kiedyś lub nie pracowały nigdy.

## OSOBY ODCHODZĄCE Z ROLNICTWA – BADANIA ILOŚCIOWE I JAKOŚCIOWE

### Działanie 2.1 Rozwój umiejętności powiązany z potrzebami regionalnego rynku pracy i możliwości kształcenia ustawicznego w regionie

**Wykres 11c. Deklaracja rezygnacji w pracy w rolnictwie – Pyt. „Czy chciałby Pan/Pani zrezygnować z pracy w rolnictwie?” – deklaracja rezygnacji a wielkość gospodarstwa.**



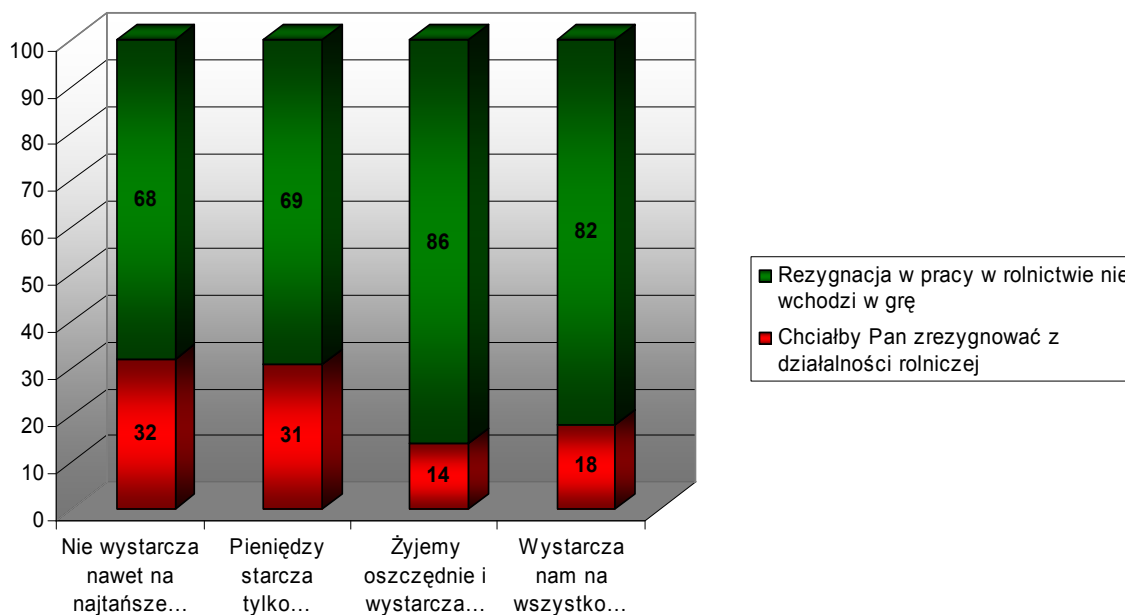
Skorelowane wyniki pytania o deklaracje z odpowiedziami o wielkość gospodarstwa pokazują, że największą chęć rezygnacji wykazują osoby z gospodarstw o średniej wielkości. Największy odsetek osób, które chciałby zrezygnować znajduje się wśród osób z gospodarstw o powierzchni od 5 do 20 hektarów. Najmniejszy z kolei wśród gospodarstw do 1 i powyżej 50 hektarów.

Można wyciągnąć z tego wniosek, że osoby posiadające niewielki areał ziemi, traktują ją raczej jako rzecz, której nie chcieliby zmieniać. Natomiast jak pokazują inne wyniki właściciele dużych gospodarstw zwykle są zadowoleni własnej sytuacji materialnej.

## OSOBY ODCHODZĄCE Z ROLNICTWA – BADANIA ILOŚCIOWE I JAKOŚCIOWE

### Działanie 2.1 Rozwój umiejętności powiązany z potrzebami regionalnego rynku pracy i możliwości kształcenia ustawicznego w regionie

Wykres 11d. Rezygnacja z pracy w rolnictwie a ocena sytuacji materialnej.

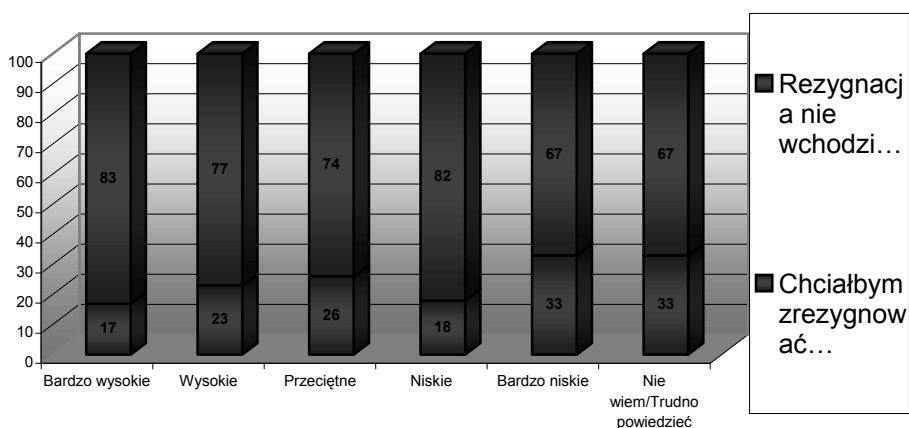


Korelacja odpowiedzi dotyczących deklaracji rezygnacji z pracy w rolnictwie i subiektywnej oceny sytuacji materialnej respondentów pokazuje, iż osób wśród osób najrzadziej twierdzących, iż „nie wystarcza nawet na najtańsze jedzenie i ubranie” odsetek osób skłonnych zrezygnować w pracy w rolnictwie jest największy.

## OSOBY ODCHODZĄCE Z ROLNICTWA – BADANIA ILOŚCIOWE I JAKOŚCIOWE

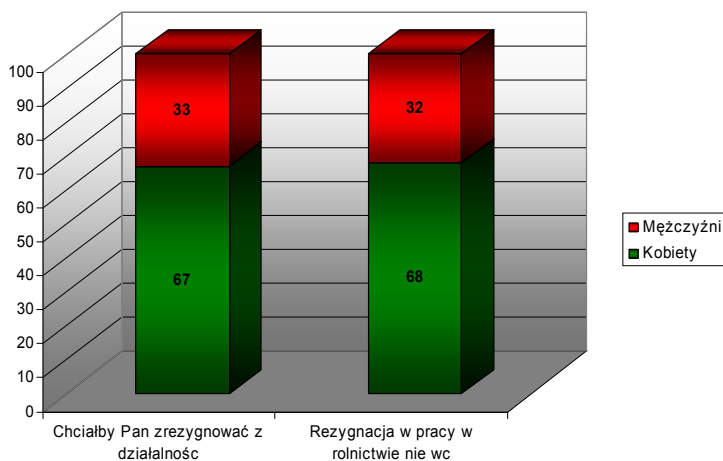
### Działanie 2.1 Rozwój umiejętności powiązany z potrzebami regionalnego rynku pracy i możliwości kształcenia ustawicznego w regionie

**Wykres 11e. Deklaracja rezygnacji w pracy w rolnictwie – Pyt. „Czy chciałby Pan/Pani zrezygnować z pracy w rolnictwie?” – deklaracja rezygnacji a ocena własnych kwalifikacji.**



Korelacja odpowiedzi o deklarację rezygnacji z oceną własnych kwalifikacji pokazuje, że największą chęć rezygnacji wykazują osoby oceniające swoje kwalifikacje do pracy w rolnictwie jako bardzo niskie. Natomiast najrzadziej chciałyby zrezygnować osoby określające swoje kwalifikacje jako bardzo wysokie.

**Wykres 11f. Deklaracja rezygnacji w pracy w rolnictwie – Pyt. „Czy chciałby Pan/Pani zrezygnować z pracy w rolnictwie?” – deklaracja rezygnacji a płeć.**

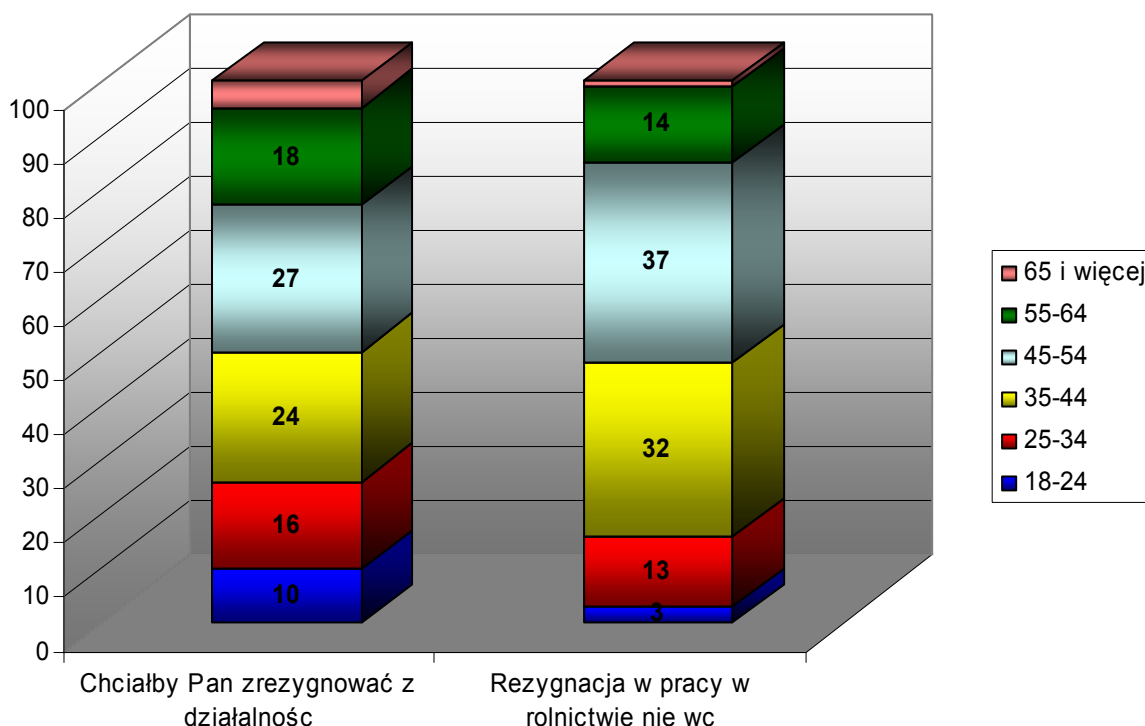


## OSOBY ODCHODZĄCE Z ROLNICTWA – BADANIA ILOŚCIOWE I JAKOŚCIOWE

### Działanie 2.1 Rozwój umiejętności powiązany z potrzebami regionalnego rynku pracy i możliwości kształcenia ustawicznego w regionie

Nie istnieją większe różnice jeśli chodzi o płeć badanych. Zarówno kobiety jak i mężczyźni w podobnym stopniu wyrażali chęć rezygnacji z pracy w rolnictwie.

**Wykres 11g. Deklaracja rezygnacji w pracy w rolnictwie – Pyt. „Czy chciałby Pan/Pani zrezygnować z pracy w rolnictwie?” – deklaracja rezygnacji a wiek.**



Po skorelowaniu deklaracji rezygnacji z wiekiem, okazuje się, że wśród osób, które chciałby zrezygnować z pracy w rolnictwie 16% stanowią osoby wieku 25-34, 24% w wieku 35-44, natomiast 27% wieku 45-54.

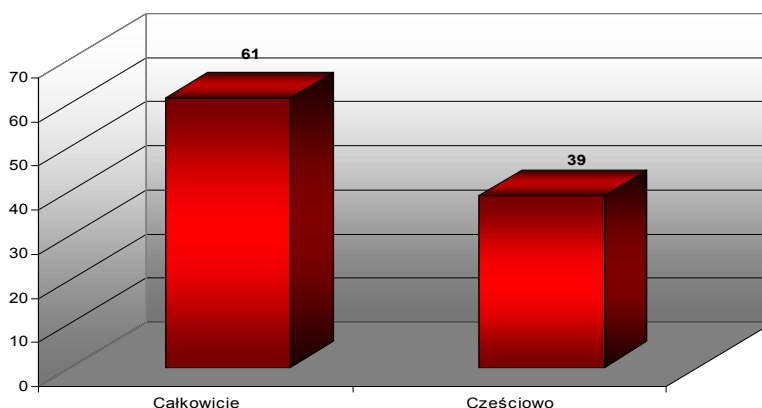
## OSOBY ODCHODZĄCE Z ROLNICTWA – BADANIA ILOŚCIOWE I JAKOŚCIOWE

### Działanie 2.1 Rozwój umiejętności powiązany z potrzebami regionalnego rynku pracy i możliwości kształcenia ustawicznego w regionie

Pomiędzy 35 a 54 rokiem życia jest największy odsetek osób, które respondentów posiada jasno określone stanowisko, w sprawie ewentualnej rezygnacji w rolnictwie.

Osoby, które zadeklarowały chęć rezygnacji z pracy w rolnictwie zapytano o to w jaki sposób chciałyby zrezygnować z zatrudnienia w tym sektorze.

**Wykres 12. Pyt. „W jakim stopniu chciałyby Pan zrezygnować z pracy w rolnictwie”**



Z pracy w rolnictwie 61% chciałyby zrezygnować w stopniu całkowitym, natomiast 39% dopuszcza częściową rezygnację.

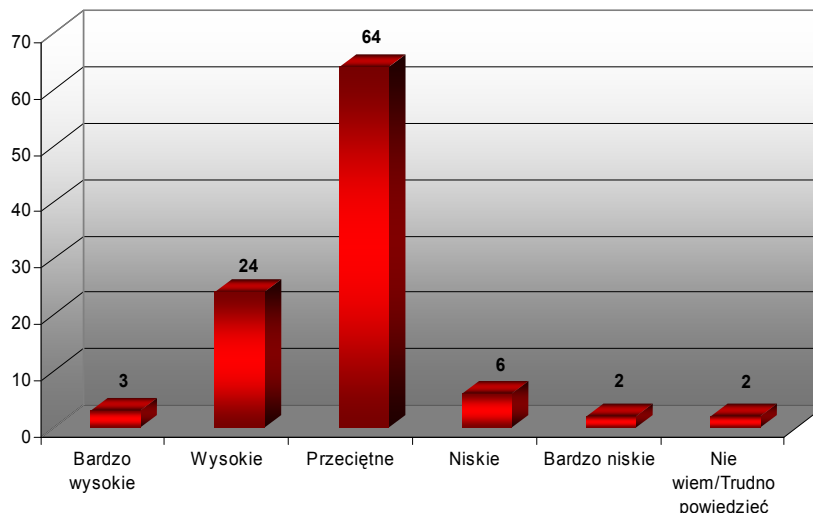
Osoby pracujące w rolnictwie zapytane zostały również o to czy chciałyby podjąć pracę na etat.

Wyniki dzielą się mniej więcej po połowie. 48% respondentów byłoby zainteresowane podjęciem pracy na etat (33% w pełnym wymiarze godzin), natomiast 47% nie bierze takiej możliwości pod uwagę.

## OSOBY ODCHODZĄCE Z ROLNICTWA – BADANIA ILOŚCIOWE I JAKOŚCIOWE

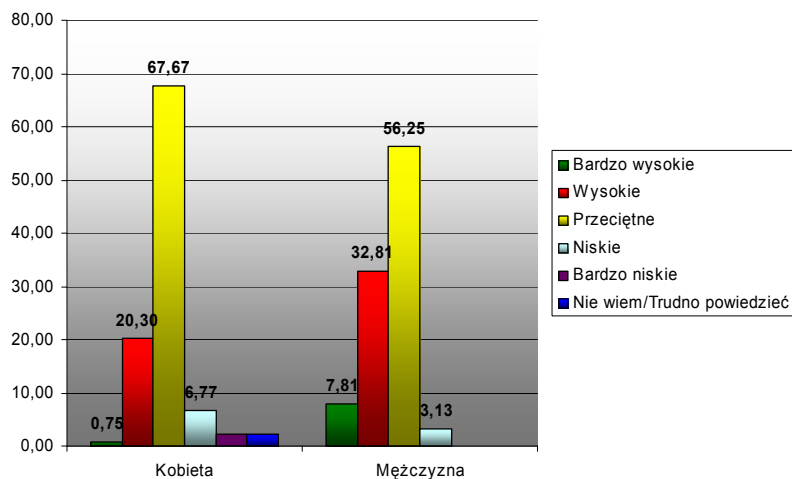
### Działanie 2.1 Rozwój umiejętności powiązany z potrzebami regionalnego rynku pracy i możliwości kształcenia ustawicznego w regionie

**Wykres 14. Pyt. „Jak określiłby Pan swoje kwalifikacje do pracy w rolnictwie?”**



Respondenci zostali poproszeni o określenie na skali poziomu swoich kwalifikacji do pracy w rolnictwie. Zdecydowana większość (64%) określiła je jako przeciętne. Jako wysokie określiło co czwarty badany.

**Wykres 14a. Pyt. „Jak określiłby Pan swoje kwalifikacje do pracy w rolnictwie?” – korelacja z płcią.**

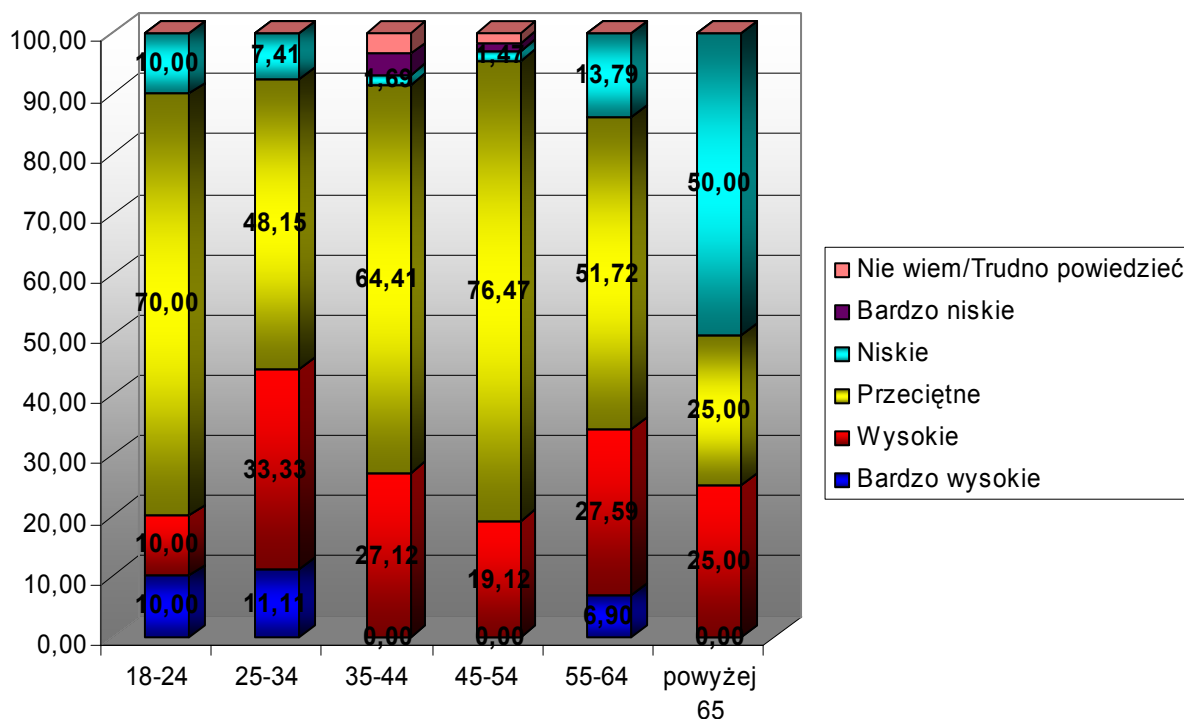


## OSOBY ODCHODZĄCE Z ROLNICTWA – BADANIA ILOŚCIOWE I JAKOŚCIOWE

### Działanie 2.1 Rozwój umiejętności powiązany z potrzebami regionalnego rynku pracy i możliwości kształcenia ustawicznego w regionie

Mężczyźni dwukrotnie częściej niż kobiety oceniają swoje kwalifikacje jako wysokie lub bardzo wysokie.

**Wykres 14b. Pyt. „Jak określiłby Pan swoje kwalifikacje do pracy w rolnictwie?” – korelacja z wiekiem.**



Korelacja oceny kwalifikacji do pracy w rolnictwie z wiekiem pokazała, że najwyżej oceniają swoje kwalifikacje osoby pomiędzy 25-34 rokiem życia. Stosunkowo wysoki odsetek osób zadowolonych ze swoich umiejętności jest również wśród osób w przedziale 55-64.

## **OSOBY ODCHODZĄCE Z ROLNICTWA – BADANIA ILOŚCIOWE I JAKOŚCIOWE**

### **Działanie 2.1 Rozwój umiejętności powiązany z potrzebami regionalnego rynku pracy i możliwości kształcenia ustawicznego w regionie**

---

#### **STOPIEŃ ZAANGAŻOWANIA W PRACĘ NA ROLI - WNIOSKI**

- Wyniki pokazują, że wśród respondentów, stopień zaangażowania w pracę na roli jest bardzo duży. Aż trzy na cztery osoby pracujące na roli odpowiedziały, iż rezygnacja z rolnictwa w ich przypadku nie wchodzi w grę.
- Wśród osób deklarujących chęć rezygnacji z rolnictwa, aż 39 procent odpowiedziało, że chciałoby to zrobić jedynie częściowo.
- Jedynie 8 procent oceniało swoje kwalifikacje w pracy w rolnictwie jako złe lub bardzo złe.
- Mężczyźni dwukrotnie częściej niż kobiety oceniają swoje kwalifikacje jako wysokie lub bardzo wysokie.
- Najwyżej oceniają swoje kwalifikacje osoby pomiędzy 25-34 rokiem życia.
- Wśród osób pracujących na roli prawie połowa (47 proc.) w ogóle nie jest zainteresowana pracą na etat.
- Wśród właścicieli gospodarstw rolnych najwięcej osób chcących zrezygnować z pracy na roli jest wśród gospodarzy posiadających od 5 do 20 h ziemi. Można przypuszczać, iż wśród tych gospodarstw stosunek nakładu pracy i środków jest proporcjonalnie duży do zdobywanych dochodów.
- Skorelowanie deklaracji o ewentualnej rezygnacji z pracy w rolnictwie z oceną sytuacji materialnej pokazuje, że osoby o gorszej sytuacji chętniej przekwalifikowałyby się na pracę w innym sektorze. Natomiast osoby, dla których dochody z pracy w rolnictwie są wystarczające, raczej nie chciałyby odchodzić z pracy na roli.

## OSOBY ODCHODZĄCE Z ROLNICTWA – BADANIA ILOŚCIOWE I JAKOŚCIOWE

Działanie 2.1 Rozwój umiejętności powiązany z potrzebami regionalnego rynku pracy i możliwości kształcenia ustawicznego w regionie

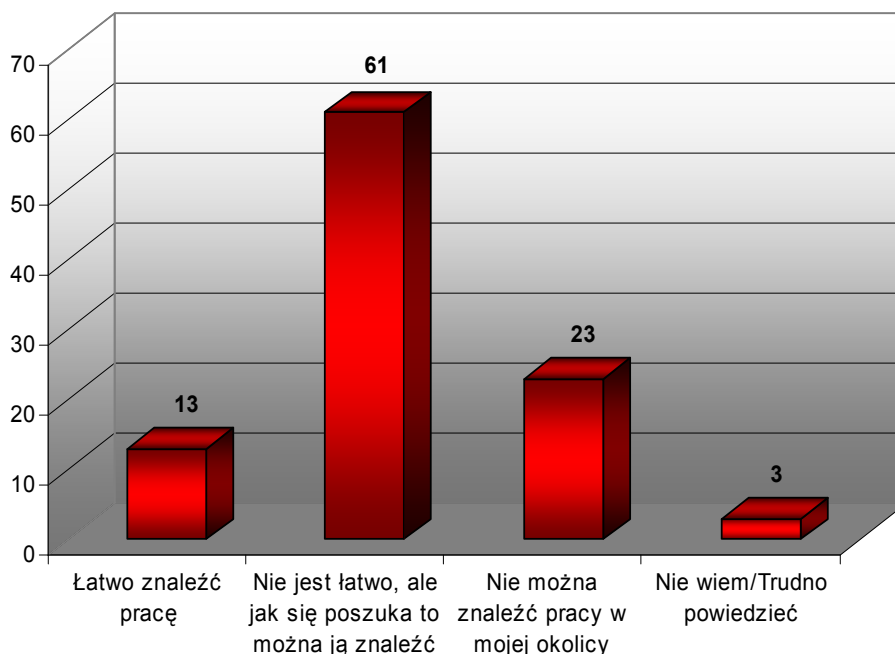
### d) Bariery przekwalifikowania się na działalność pozarolniczą

Jednym z najważniejszych celów badania było określenie barier nie pozwalających rolnikom na przekwalifikowanie się na działalność pozarolniczą.

### MOBILNOŚĆ ZAWODOWA

Jednym ze wskaźników mogącym określić barierę przekwalifikowania zawodowego jest ocena rynku lokalnego (obecność pracodawców, pewność zatrudnienia). Respondentom zadano pytanie mające na celu określić ocenę rynku pracy w sektorach pozarolniczych w najbliższej okolicy.

**Wykres 17. Pyt. „Czy można znaleźć pracę poza rolnictwem w okolicy Pana miejsca zamieszkania?”**

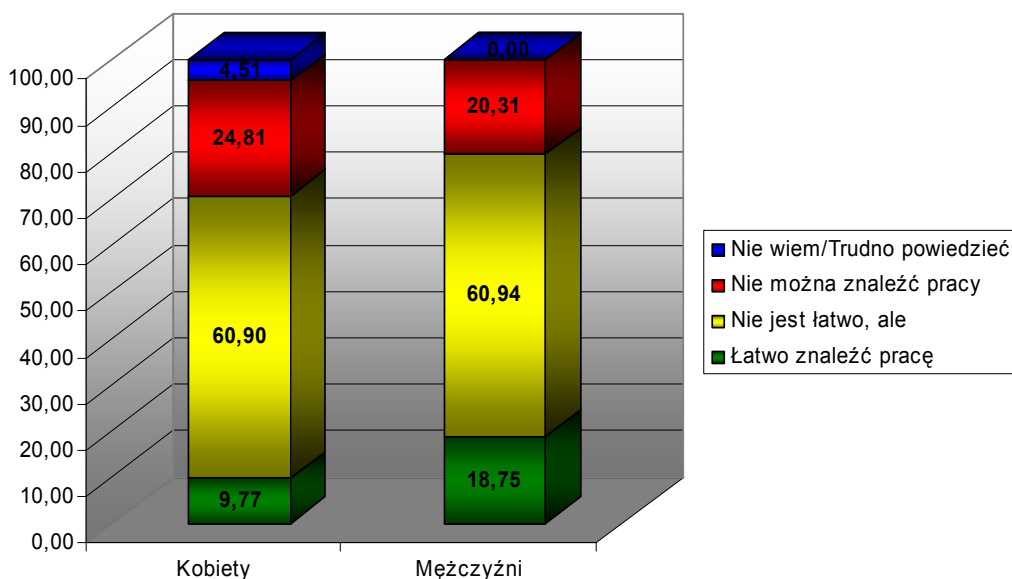


## OSOBY ODCHODZĄCE Z ROLNICTWA – BADANIA ILOŚCIOWE I JAKOŚCIOWE

### Działanie 2.1 Rozwój umiejętności powiązany z potrzebami regionalnego rynku pracy i możliwości kształcenia ustawicznego w regionie

Jak pokazują wyniki zdecydowana większość respondentów uważa, że znalezienie pracy poza rolnictwem w najbliższej okolicy (74%) jest możliwe. Jednak z tej grupy jedynie 13% uważa, że nie sprawiłoby to większego problemu. Co czwarty ankietowany deklaruje, że w okolicy jego miejsca zamieszkania nie można znaleźć pracy.

**Wykres 17. Pyt. „Czy można znaleźć pracę poza rolnictwem w okolicy Pana miejsca zamieszkania?” – korelacja z płcią.**

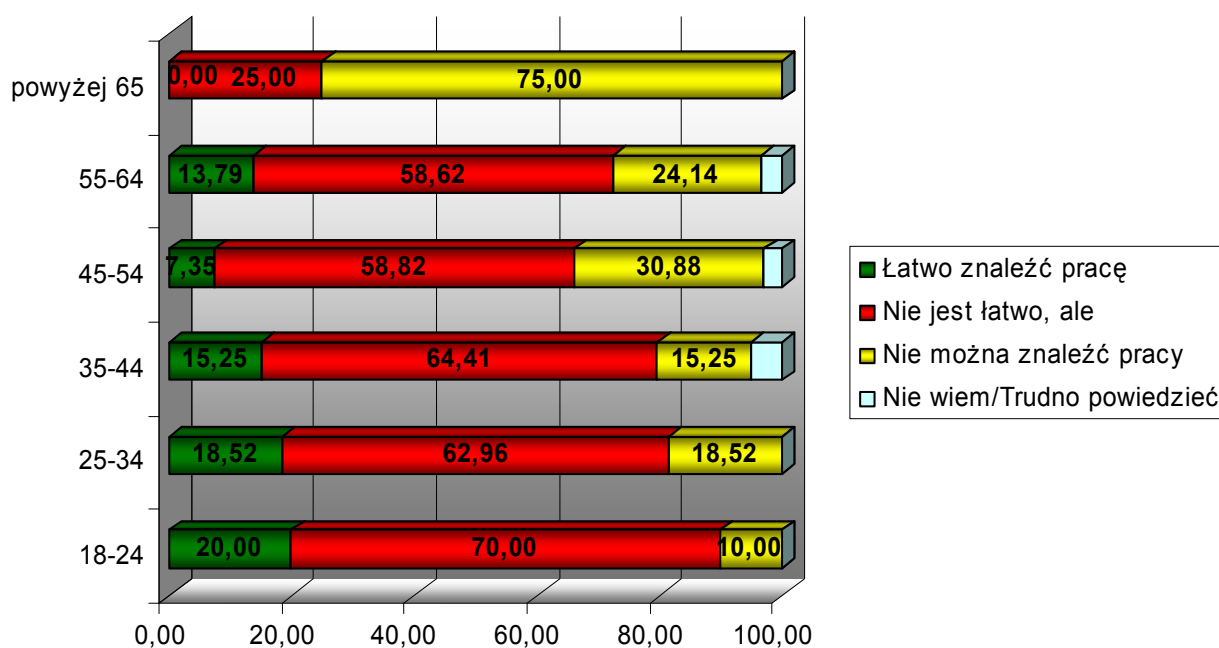


Wyniki pokazują, że większymi optymistami jeśli chodzi o możliwość znalezienia pracy są mężczyźni. Dwa razy częściej niż kobiety uznawali, że łatwo jest znaleźć pracę w najbliższej okolicy.

## OSOBY ODCHODZĄCE Z ROLNICTWA – BADANIA ILOŚCIOWE I JAKOŚCIOWE

Działanie 2.1 Rozwój umiejętności powiązany z potrzebami regionalnego rynku pracy i możliwości kształcenia ustawicznego w regionie

Wykres 17. Pyt. „Czy można znaleźć pracę poza rolnictwem w okolicy Pana miejsca zamieszkania?” – korelacja z wiekiem.

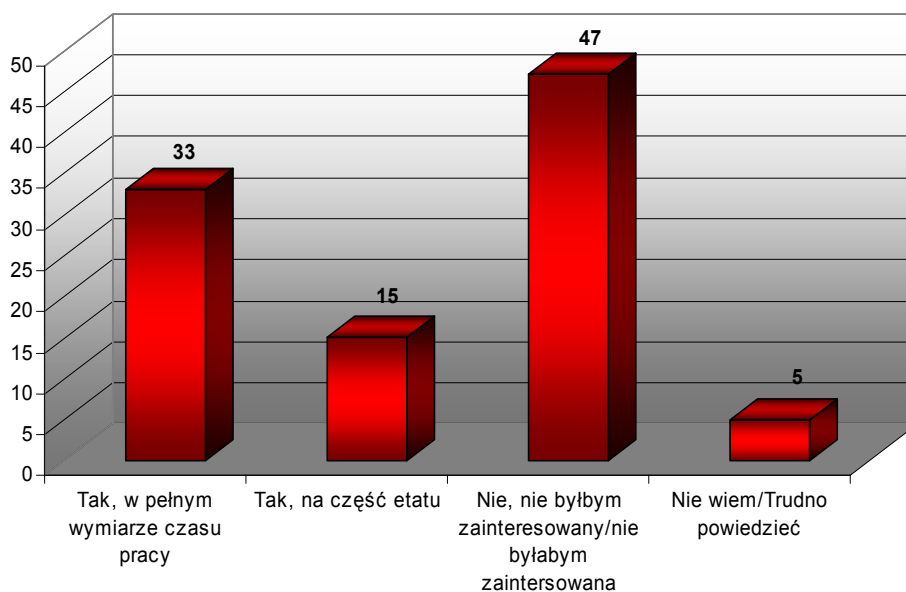


Wyniki korelacji potwierdzają tezę, iż większy optymizm wykazują osoby młodsze. (Wśród osób w wieku 18-24 aż 90% uważa, że można znaleźć pracę w najbliższej okolicy), a z wiekiem optymizm generalnie spada.

## OSOBY ODCHODZĄCE Z ROLNICTWA – BADANIA ILOŚCIOWE I JAKOŚCIOWE

### Działanie 2.1 Rozwój umiejętności powiązany z potrzebami regionalnego rynku pracy i możliwości kształcenia ustawicznego w regionie

Wykres 13. Pyt. „Czy byłby Pan zainteresowany podjęciem pracy etatowej?”



Osoby, które zadeklarowały, że nie byłyby zainteresowane podjęciem pracy etatowej zapytaliśmy o powody braku zainteresowania taką formą zatrudnienia.

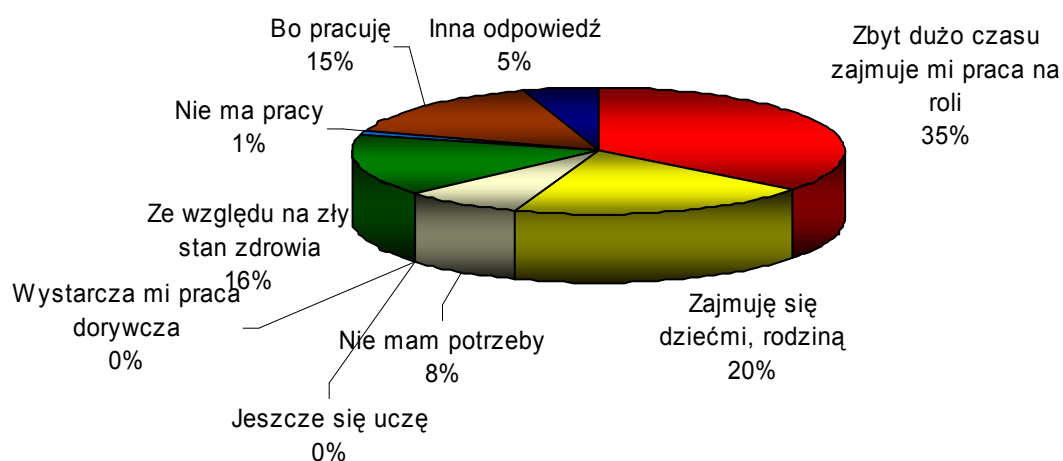
Jak się okazuje, największą przeszkodą jest duża ilość czasu, którą poświęcają na pracę w gospodarstwie rolnym - 35%.

Bardzo dużo wskazań uzyskała też odpowiedź – Zajmuję się dziećmi, rodziną.- 20%. Kolejną ważną barierą okazuje się zły stan zdrowia – 16%.

## OSOBY ODCHODZĄCE Z ROLNICTWA – BADANIA ILOŚCIOWE I JAKOŚCIOWE

### Działanie 2.1 Rozwój umiejętności powiązany z potrzebami regionalnego rynku pracy i możliwości kształcenia ustawicznego w regionie

Wykres 13 a. Pyt. „Dlaczego nie byłby Pan zainteresowany podjęciem pracy etatowej?”



Kolejnym wskaźnikiem pozwalającym wskazać ewentualne bariery przekwalifikowania z pracy w rolnictwie w kontekście lokalnego rynku pracy jest ocena tego czy w najbliższej okolicy istnieją atrakcyjne, z punktu widzenia osoby chcącej się przekwalifikować, przedsiębiorstwa.

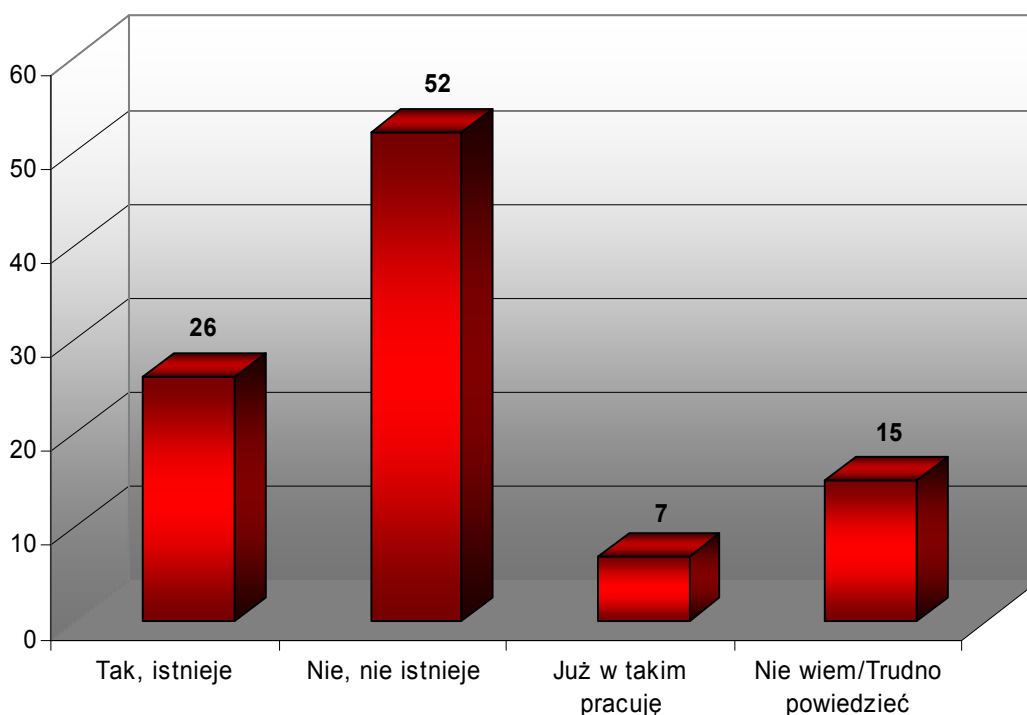
Na pytanie „Czy w okolicy istnieje jakieś przedsiębiorstwo, w którym chciałby Pan pracować?” 26% badanych stwierdziło, że istnieje. 52%, że nie istnieje. 7% uznało, że jest już w takim zatrudnionym.



## OSOBY ODCHODZĄCE Z ROLNICTWA – BADANIA ILOŚCIOWE I JAKOŚCIOWE

Działanie 2.1 Rozwój umiejętności powiązany z potrzebami regionalnego rynku pracy i możliwości kształcenia ustawicznego w regionie

Wykres 14. Pyt. „Czy w okolicy istnieje jakieś przedsiębiorstwo, w którym chciałby Pan pracować?”



## OSOBY ODCHODZĄCE Z ROLNICTWA – BADANIA ILOŚCIOWE I JAKOŚCIOWE

Działanie 2.1 Rozwój umiejętności powiązany z potrzebami regionalnego rynku pracy i możliwości kształcenia ustawicznego w regionie

### MOBILNOŚĆ GEOGRAFICZNA

Kolejną z możliwych barier w przekwalifikowaniu się jak podległa badaniom była ewentualna bariera geograficzna. Respondentom zadano pytanie „Czy gdyby zdobycie lepiej płatnej pracy wiązałoby się z koniecznością przeprowadzki, to czy zdecydowałby się Pan na wyjazd?”

Wykres 15. Mobilność geograficzna osób zatrudnionych w rolnictwie.

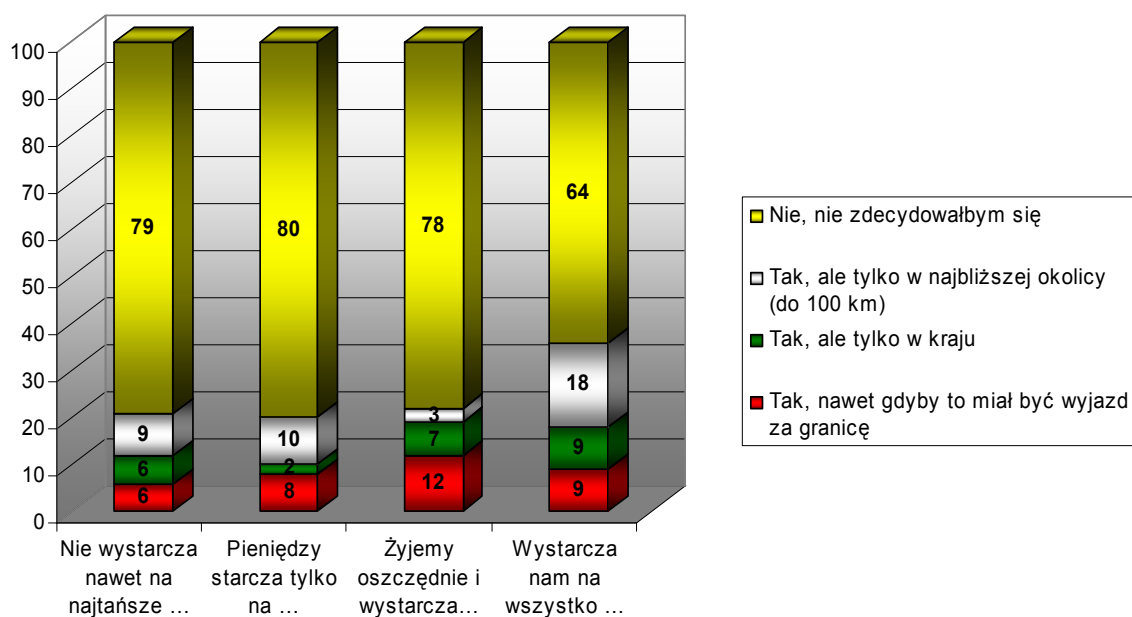


Jak pokazują wyniki brak mobilności geograficznej jest barierą dla zdecydowanej większości badanych osób. Aż 78% osób nie zdecydowałoby się na opuszczenie swoje miejsca zamieszkania. Gdyby przeprowadzka miała odbyć się w najbliższej okolicy, na zmianę swojej sytuacji zawodowej zdecydowałoby się tylko 8% osób. Na wyjazd zagranicę zdecydowałoby się jedynie 9% respondentów.

## OSOBY ODCHODZĄCE Z ROLNICTWA – BADANIA ILOŚCIOWE I JAKOŚCIOWE

### Działanie 2.1 Rozwój umiejętności powiązany z potrzebami regionalnego rynku pracy i możliwości kształcenia ustawicznego w regionie

Wykres 15 a. Mobilność geograficzna a ocena sytuacji materialnej.



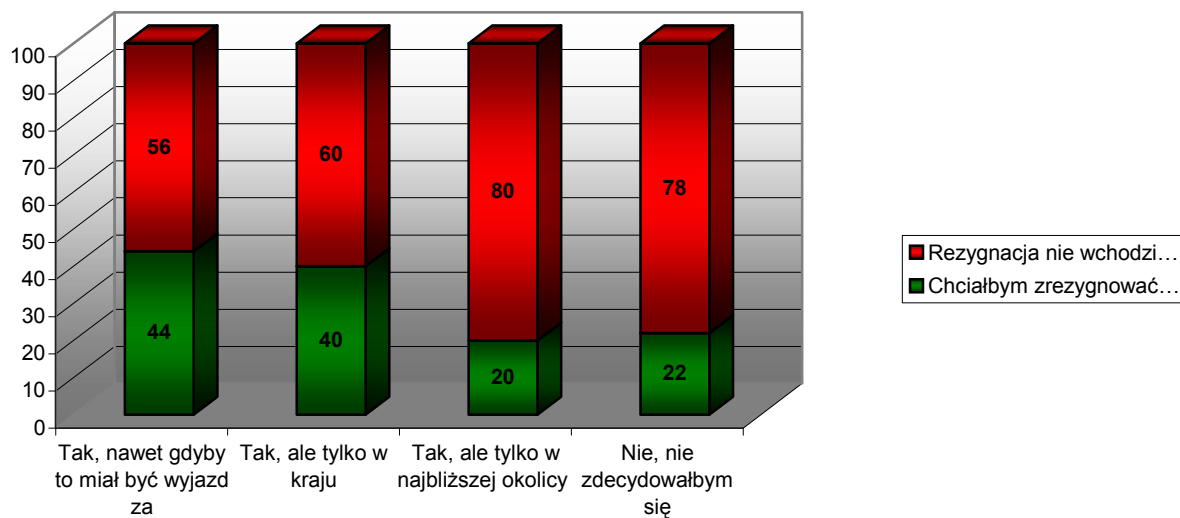
Zaskakującym jest fakt, iż stosunkowo najwyższa mobilność geograficzna jest u badanych, którzy stwierdzają, iż „wystarcza im na wszystko”.



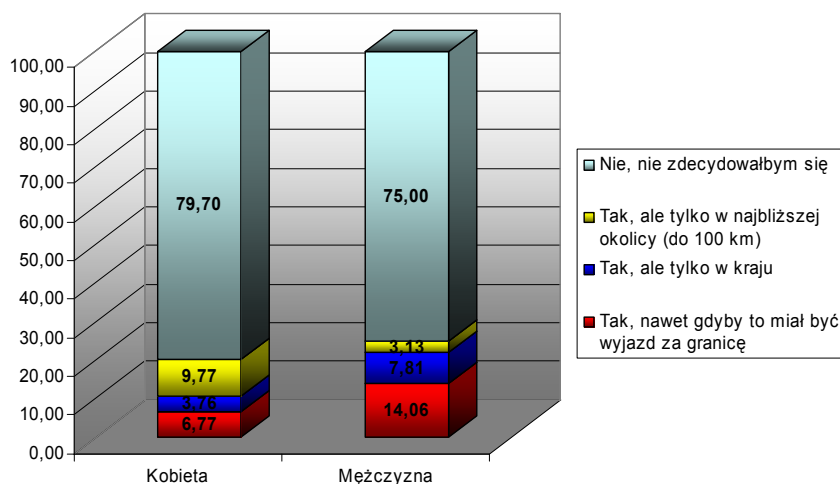
## OSOBY ODCHODZĄCE Z ROLNICTWA – BADANIA ILOŚCIOWE I JAKOŚCIOWE

Działanie 2.1 Rozwój umiejętności powiązany z potrzebami regionalnego rynku pracy i możliwości kształcenia ustawicznego w regionie

**Wykres 15 b. Deklaracja rezygnacji w pracy w rolnictwie – Pyt. „Czy chciałby Pan/Pani zrezygnować z pracy w rolnictwie?” – Deklaracja rezygnacji a mobilność geograficzna.**



**Wykres 15 a. Mobilność geograficzna a płeć.**

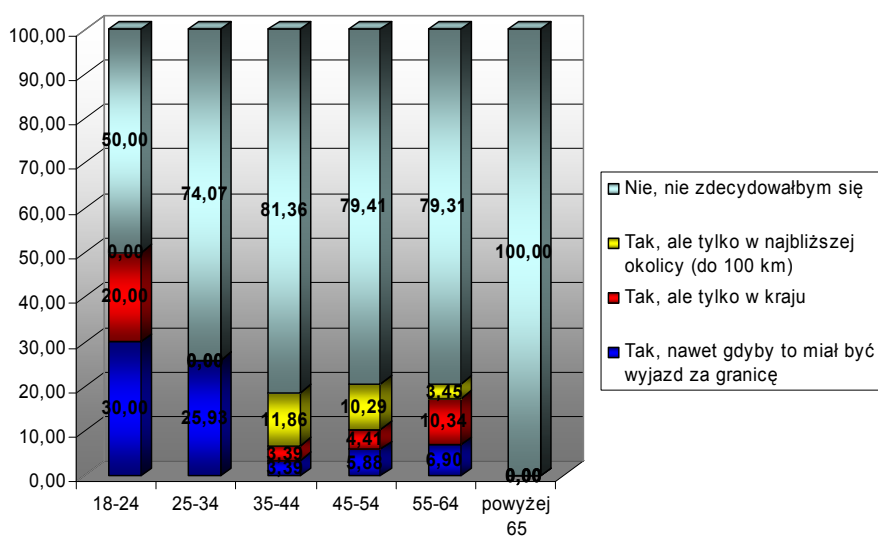


Większą mobilność geograficzną wykazują mężczyźni, w tym ponad dwukrotnie częściej dopuszczali możliwość wyjazdu za granicę w celach zarobkowych.

## OSOBY ODCHODZĄCE Z ROLNICTWA – BADANIA ILOŚCIOWE I JAKOŚCIOWE

### Działanie 2.1 Rozwój umiejętności powiązany z potrzebami regionalnego rynku pracy i możliwości kształcenia ustawicznego w regionie

Wykres 15 a. Mobilność geograficzna a wiek.



Istnieje zależność między wiekiem a mobilnością geograficzną. Potwierdza się teza, iż osoby młodsze są bardziej mobilne. Co druga osoba w ramach kategorii 18 – 24 lata dopuszcza możliwość dłuższego wyjazdu w celach zarobkowych.

## OSOBY ODCHODZĄCE Z ROLNICTWA – BADANIA ILOŚCIOWE I JAKOŚCIOWE

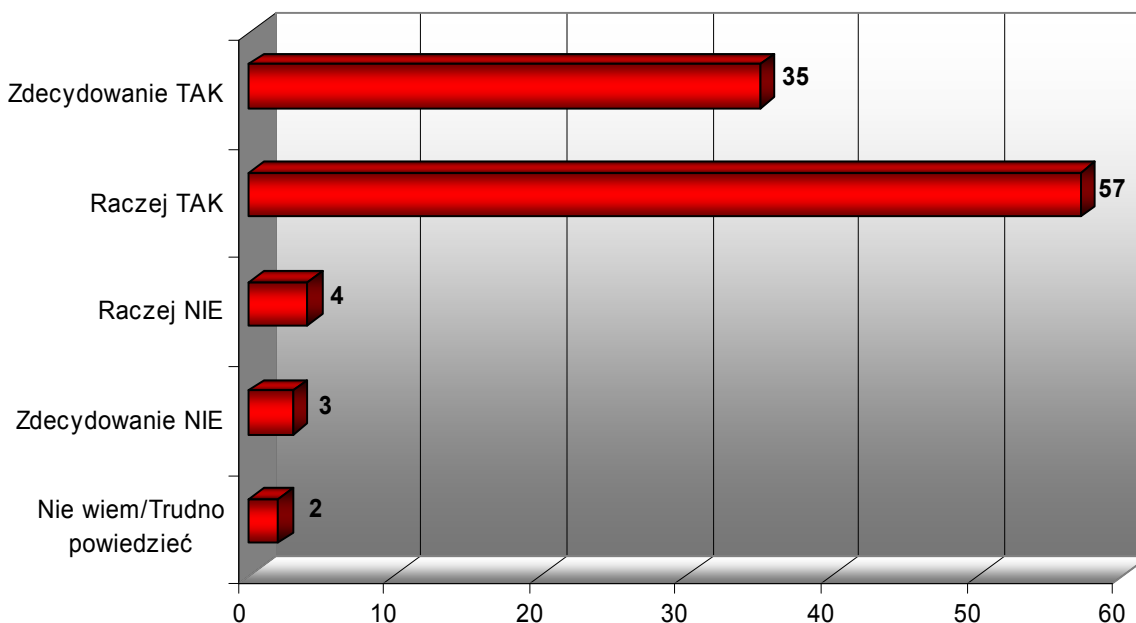
Działanie 2.1 Rozwój umiejętności powiązany z potrzebami regionalnego rynku pracy i możliwości kształcenia ustawicznego w regionie

### BARIERY PSYCHOGRAFICZNE

Kolejną ważną przeszkodą niesprzyjającą chęci przekwalifikowania się może być bariera psychiczna. Respondentom zadano pytanie mające określić ich stosunek do nowych sytuacji życiowych.

Wyniki pokazują, że zdecydowana większość respondentów (92%) uznaje, że poradziłaby sobie w „każdej sytuacji”.

Wykres 16. Pyt. „Czy pasuje do Pana stwierdzenie "wiem, że poradzę sobie w każdej sytuacji"?”



## OSOBY ODCHODZĄCE Z ROLNICTWA – BADANIA ILOŚCIOWE I JAKOŚCIOWE

Działanie 2.1 Rozwój umiejętności powiązany z potrzebami regionalnego rynku pracy i możliwości kształcenia ustawicznego w regionie

---

### BARIERY PRZEKWALIFIKOWANIA SIĘ NA DZIAŁALNOŚĆ POZAROLNICZĄ - WNIOSKI

- **Diagnoza mobilności zawodowej badanych nie przyniosła jednoznacznych odpowiedzi.** Z jednej strony wśród respondentów dominuje dobra ocena rynku lokalnego (trzech na czterech respondentów stwierdziło, iż jeśli się poszuka to można znaleźć pracę w okolicy zamieszkania). Z drugiej strony ponad połowa badanych nie jest zainteresowana podjęciem pracy etatowej (w pełny wymiarze lub częściowo), a także uważa iż w najbliższej okolicy nie ma przedsiębiorstwa w którym chciałoby pracować. Wśród osób, które nie są zainteresowane podjęciem pracy etatowej najczęściej przytaczanymi powodami był brak czasu wynikający z pracy na roli oraz opieka nad dziećmi i rodziną, a także zły stan zdrowia.
- Ponadto ważną kwestię hamującą proces przekwalifikowania jest przywiązanie do pracy w rolnictwie. Wyniki pokazują, że praca w rolnictwie to nie tylko przyzwyczajenie ale w niektórych, wybranych przypadkach sposób na życie. Jednak zdecydowana większość rolników, traktuje pracę w tym sektorze nie jako wybór określonej drogi życiowej ale rzecz zastaną.
- **Bezwzględnie najważniejszą barierą w przekwalifikowaniu się jest brak mobilności geograficznej respondentów.** Trzech na czterech badanych jednoznacznie stwierdziło, iż „gdyby zdobycie lepiej płatnej pracy wiązało się z koniecznością przeprowadzki to nie zdecydowałyby się na wyjazd”.
- Zaskakującym jest fakt, iż stosunkowo najwyższa mobilność geograficzna jest u badanych, którzy stwierdzają, iż „wystarcza im na wszystko”.
- Większą mobilność geograficzną wykazują mężczyźni, w tym ponad dwukrotnie częściej dopuszczali możliwość wyjazdu za granicę w celach zarobkowych.

## OSOBY ODCHODZĄCE Z ROLNICTWA – BADANIA ILOŚCIOWE I JAKOŚCIOWE

### Działanie 2.1 Rozwój umiejętności powiązany z potrzebami regionalnego rynku pracy i możliwości kształcenia ustawicznego w regionie

---

- Istnieje zależność między wiekiem a mobilnością geograficzną. Potwierdza się teza, iż osoby młodsze są bardziej mobilne. Co druga osoba w ramach kategorii 18 – 24 lata dopuszcza możliwość dłuższego wyjazdu w celach zarobkowych.
- **Badania pokazały, iż wyjątkowa duża liczba badanych wykazuje optymizm w sytuacjach potencjalnie trudnych.** Aż 92 proc. osób stwierdziło „iż poradzi sobie w każdej sytuacji”. Tak duży odsetek osób „zaradnych” można wiązać z faktem, iż wiele osób pomimo niskiej dochodowości prowadzonego gospodarstwa rolnego potrafi różnymi sposobami „wiązać koniec z końcem”, co nie sprzyja próbom przekwalifikowania na działalność pozarolniczą.
- Wyniki pokazują, że większymi optymistami jeśli chodzi o możliwość znalezienia pracy są mężczyźni. Dwa razy częściej niż kobiety uznawali, że łatwo jest znaleźć pracę w najbliższej okolicy.
- Wyniki korelacji potwierdzają tezę, iż większy optymizm wykazują osoby młodsze. (Wśród osób w wieku 18-24 aż 90% uważa, że można znaleźć pracę w najbliższej okolicy), a z wiekiem optymizm generalnie spada.

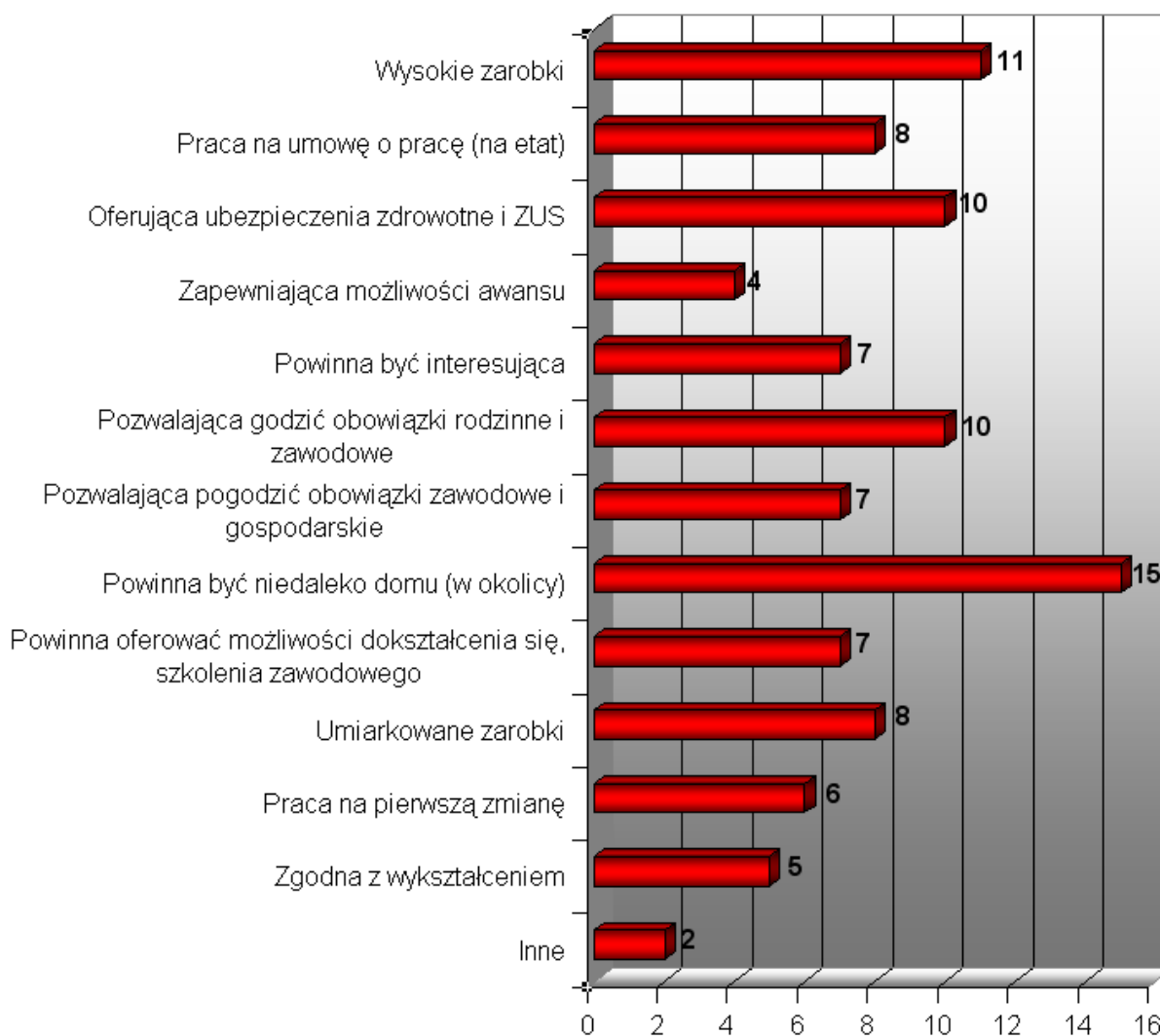
## OSOBY ODCHODZĄCE Z ROLNICTWA – BADANIA ILOŚCIOWE I JAKOŚCIOWE

Działanie 2.1 Rozwój umiejętności powiązany z potrzebami regionalnego rynku pracy i możliwości kształcenia ustawicznego w regionie

### e) Czynniki wspomagające odchodzenie z rolnictwa

Oprócz barier, które stoją na przeszkodzie odchodzeniu z rolnictwa celem badania było także wskazanie czynników mogących wspomóc ten proces.

**Wykres 23. Pyt. „Jakie warunki powinna spełniać odpowiednia dla Pana praca? Proszę podać do trzech najważniejszych.”**

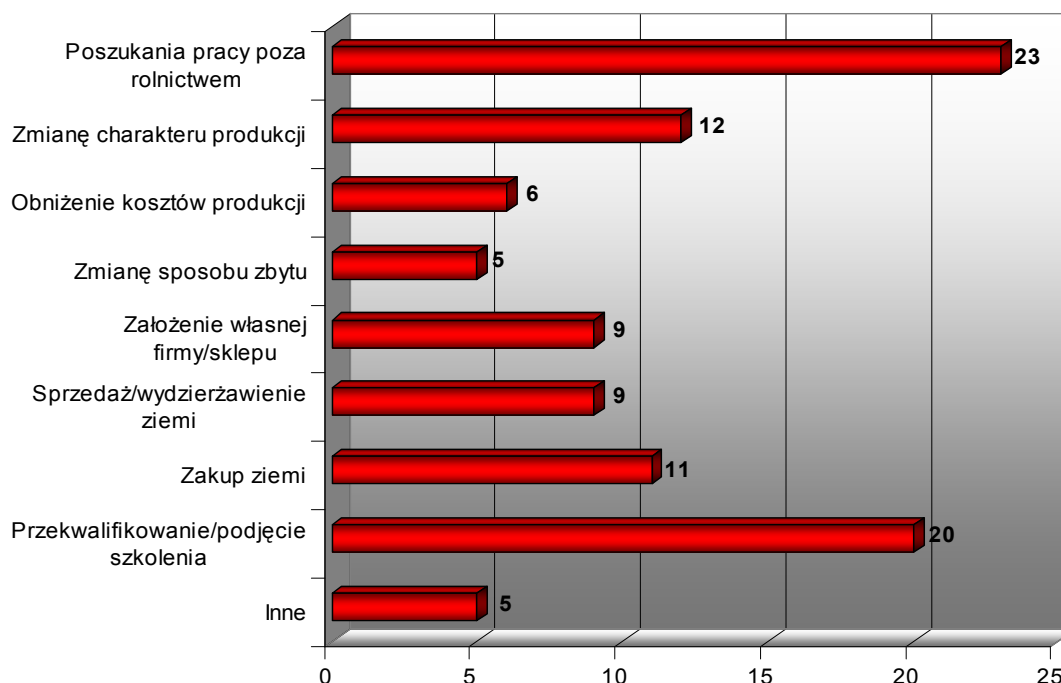


## OSOBY ODCHODZĄCE Z ROLNICTWA – BADANIA ILOŚCIOWE I JAKOŚCIOWE

### Działanie 2.1 Rozwój umiejętności powiązany z potrzebami regionalnego rynku pracy i możliwości kształcenia ustawicznego w regionie

Wśród najczęściej wskazywanych warunków jakie powinna spełniać odpowiednia dla respondentów praca znalazły się odpowiednio: (1) zarobki (19% po podsumowaniu wskazań – wysokie i umiarkowane zarobki), (2) „powinna być niedaleko domu” – 15%, (co potwierdza ograniczoną mobilność geograficzną), (3) oferująca ubezpieczenie zdrowotne i ZUS – 10% oraz (4) „pozwalająca godzić obowiązki rodzinne i zawodowe” – 10%. Przy czym tylko dla 4 proc. osób ważna jest możliwość awansu.

**Wykres 24. Pyt. „Co doradziłby Pan rolnikowi, którego dochody z gospodarstwa są niewystarczające?. Proszę wybrać trzy najważniejsze odpowiedzi.”**

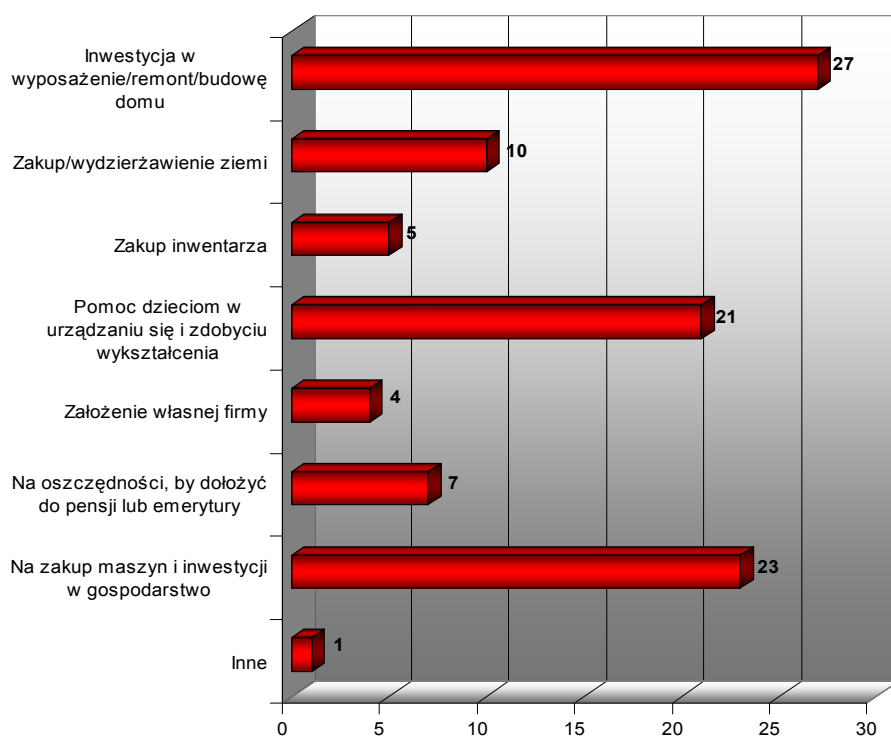


## OSOBY ODCHODZĄCE Z ROLNICTWA – BADANIA ILOŚCIOWE I JAKOŚCIOWE

### Działanie 2.1 Rozwój umiejętności powiązany z potrzebami regionalnego rynku pracy i możliwości kształcenia ustawicznego w regionie

Na pytanie „Co doradziłby Pan(i) rolnikowi, którego dochody są niewystarczające ?”, co piąty badany odpowiedział, aby poszukałby pracy poza rolnictwem lub (i) przeszedł przekwalifikowanie. Jedynie co dziesiąta osoba doradzałby zmianę produkcji rolnej lub zakup ziemi.

**Wykres 25. Pyt. „Gdyby otrzymał Pan dodatkowe środki finansowe na co chciałby Pan by je przeznaczyć? Można wybrać więcej niż jedną odpowiedź”**



## **OSOBY ODCHODZĄCE Z ROLNICTWA – BADANIA ILOŚCIOWE I JAKOŚCIOWE**

### **Działanie 2.1 Rozwój umiejętności powiązany z potrzebami regionalnego rynku pracy i możliwości kształcenia ustawicznego w regionie**

---

W przypadku gdyby badani otrzymali dodatkowe środki finansowe to w pierwszej kolejności przeznaczyliby na inwestycję w remont lub budowę domu i pomoc dzieciom w zdobyciu wykształcenia w drugiej kolejności na inwestycję w unowocześnienie gospodarstwa rolnego.

## **OSOBY ODCHODZĄCE Z ROLNICTWA – BADANIA ILOŚCIOWE I JAKOŚCIOWE**

### **Działanie 2.1 Rozwój umiejętności powiązany z potrzebami regionalnego rynku pracy i możliwości kształcenia ustawicznego w regionie**

---

#### **CZYNNIKI WSPOMAGAJĄCE ODCHODZENIE Z ROLNICTWA - WNIOSKI**

- Czynniki wspomagające odchodzenie z rolnictwa mogą być atrakcyjne oferty pracy stworzone dla rolników.
- Wśród trzech najczęściej wymienianych cech, jakie powinna spełniać odpowiednia dla badanych praca, pojawiły się takie sformułowania jak:
  - a. powinna być niedaleko domu
  - b. powinna być dobrze płatna
  - c. powinna oferować ubezpieczenia zdrowotne i ZUS
- Dla badanych najważniejsze jest stworzenie warunków, które pozwoliłyby im płynnie zmienić styl życia bez ponoszenia specjalnego ryzyka. Pracę w rolnictwie traktują jako względnie stałe źródło dochodów więc praca, która powinna im zostać zaoferowana nie może być pracą związaną z częstymi zmianami.
- Pomimo własnej ograniczonej mobilności zawodowej większość badanych doradziłaby osobom o niewystarczających dochodach znalezienie pracy poza rolnictwem lub przekwalifikowanie się.

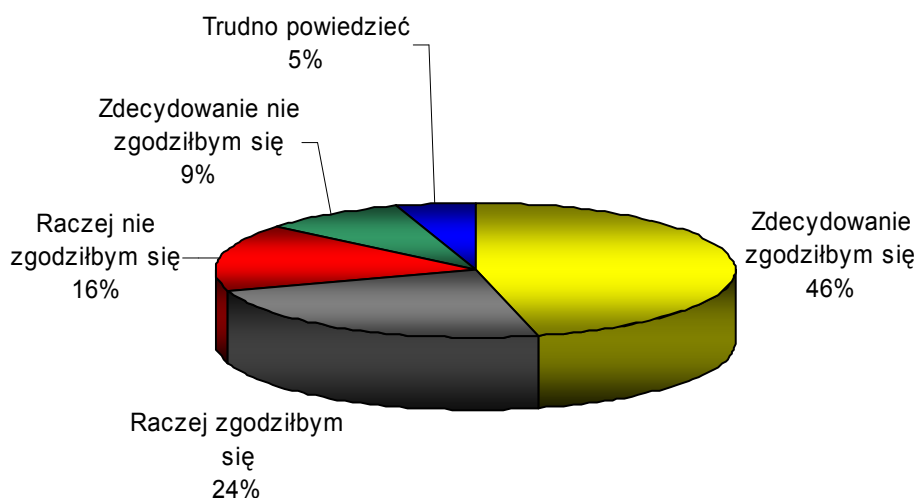
## OSOBY ODCHODZĄCE Z ROLNICTWA – BADANIA ILOŚCIOWE I JAKOŚCIOWE

### Działanie 2.1 Rozwój umiejętności powiązany z potrzebami regionalnego rynku pracy i możliwości kształcenia ustawicznego w regionie

#### f) Szkolenia – ocena i znajomość

Respondentów postawiono w sytuacji hipotetycznej „Gdyby mógł Pan zmienić pracę na lepiej płatną, ale związana byłoby to z koniecznością przejścia kursów i szkoleń to...?”

**Wykres 26. Gdyby mógł Pan zmienić pracę na lepiej płatną, ale związane byłoby to z koniecznością przejścia kursów i szkoleń to...?”**



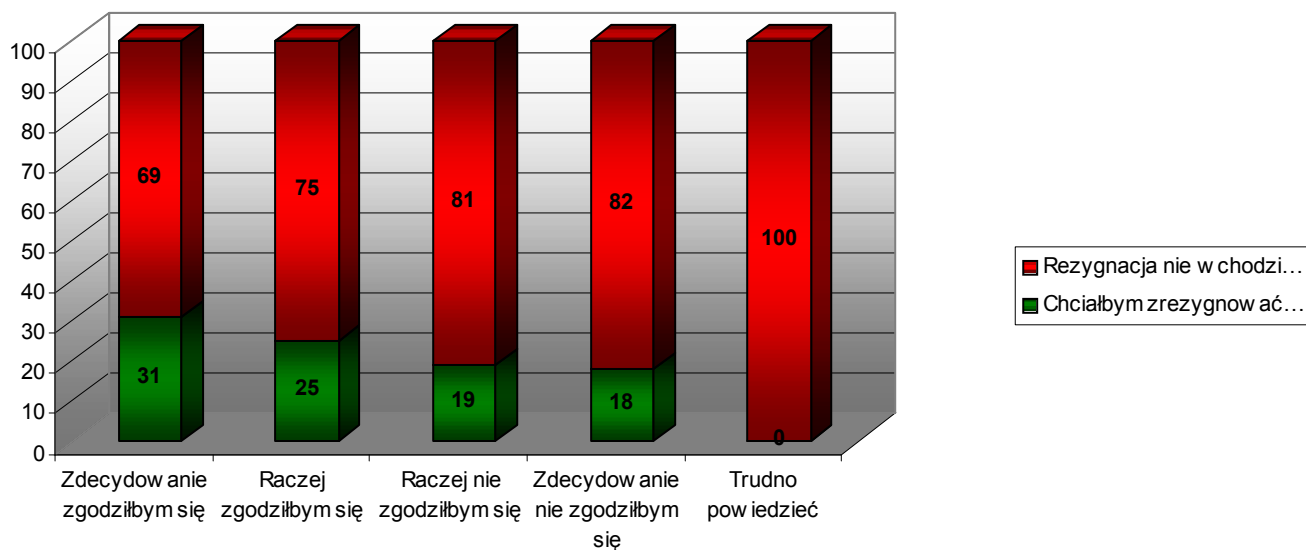
Zdecydowana większość pytaných przez nas osób byłaby zainteresowana zmianą pracy gdyby wiązało się to z koniecznością przejścia odpowiednich kursów i szkoleń. Prawie połowa (46%) zdecydowanie zgodziłaby się na taki krok. Zdecydowanie nie zgodziłoby się zaledwie 9% osób badanych.

## OSOBY ODCHODZĄCE Z ROLNICTWA – BADANIA ILOŚCIOWE I JAKOŚCIOWE

### Działanie 2.1 Rozwój umiejętności powiązany z potrzebami regionalnego rynku pracy i możliwości kształcenia ustawicznego w regionie

Respondenci mogli także wybrać rodzaj szkolenia, które chcieliby przejść. Najczęściej wskazywanymi odpowiedziami były „Pracownik handlu/obsługa kasy fiskalnej”, „Rękodzieło artystyczne” oraz „Przedstawiciel handlowy z kursem prawa jazdy”

**Wykres 19a. Deklaracja rezygnacji w pracy w rolnictwie – Pyt. „Czy chciałby Pan/Pani zrezygnować z pracy w rolnictwie?” – Deklaracja rezygnacji a chęć przejścia szkolenia zawodowego.**



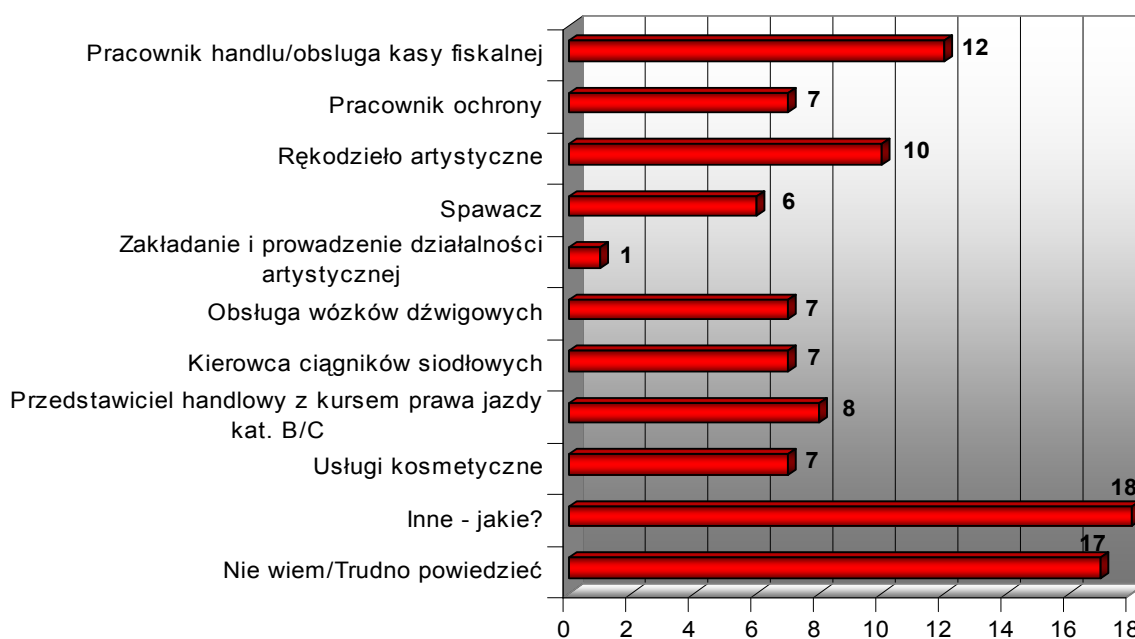
Wyniki pokazują, że osoby deklarujące chęć rezygnacji z pracy w rolnictwie chciały także przejść szkolenia w większym stopniu niż osoby, które z rolnictwa zrezygnować nie chciały.

## OSOBY ODCHODZĄCE Z ROLNICTWA – BADANIA ILOŚCIOWE I JAKOŚCIOWE

### Działanie 2.1 Rozwój umiejętności powiązany z potrzebami regionalnego rynku pracy i możliwości kształcenia ustawicznego w regionie

Respondentów zapytaliśmy także o to jakiego typu szkolenia chcieliby odbyć.

**Wykres 27. Pyt. „Gdyby miał Pan możliwość wyboru kursu przeszkolenia zawodowego to jaki byłby to kurs?”**

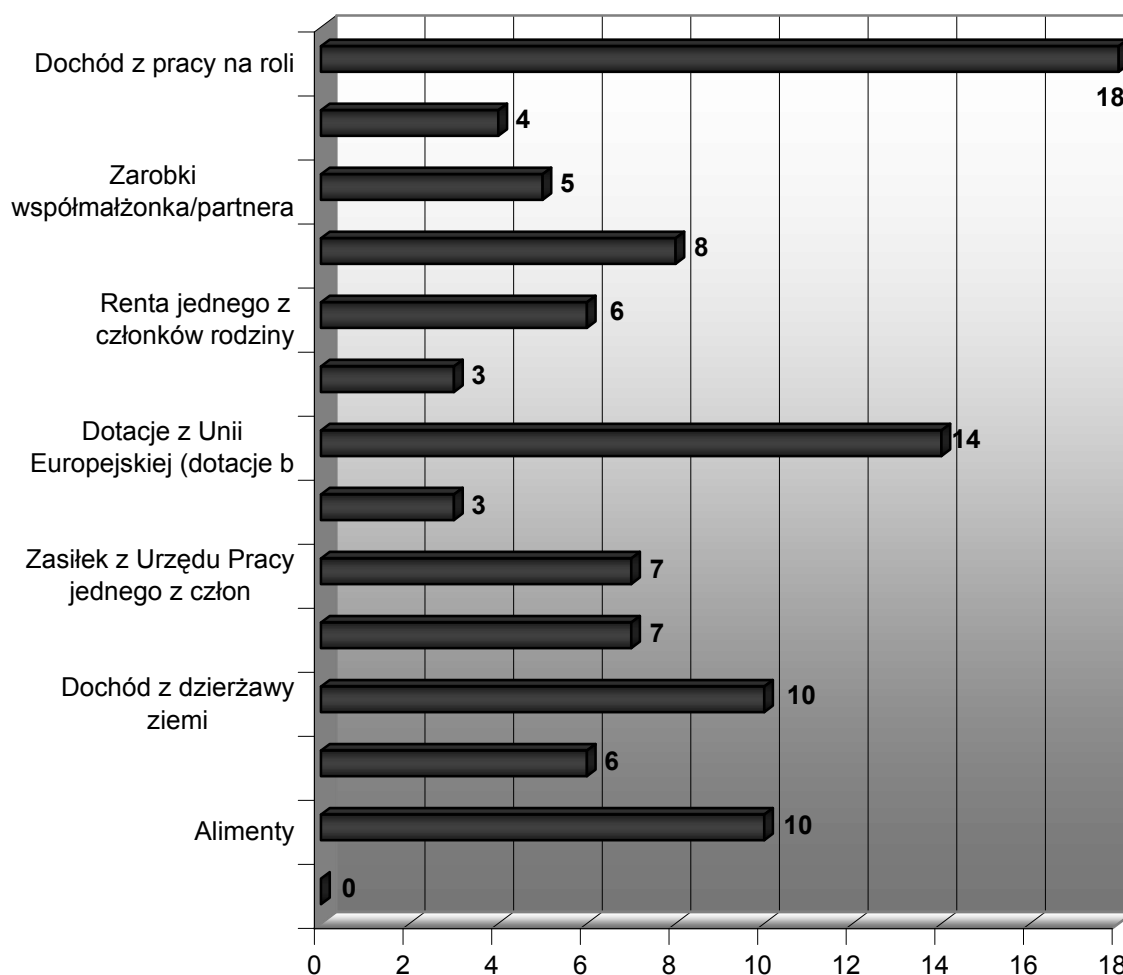


## OSOBY ODCHODZĄCE Z ROLNICTWA – BADANIA ILOŚCIOWE I JAKOŚCIOWE

Działanie 2.1 Rozwój umiejętności powiązany z potrzebami regionalnego rynku pracy i możliwości kształcenia ustawicznego w regionie

Wykres 27a. Wybór kursu przez osoby deklarujące chęć rezygnacji (w %).

Chciałbym zrezygnować...



## OSOBY ODCHODZĄCE Z ROLNICTWA – BADANIA ILOŚCIOWE I JAKOŚCIOWE

Działanie 2.1 Rozwój umiejętności powiązany z potrzebami regionalnego rynku pracy i możliwości kształcenia ustawicznego w regionie

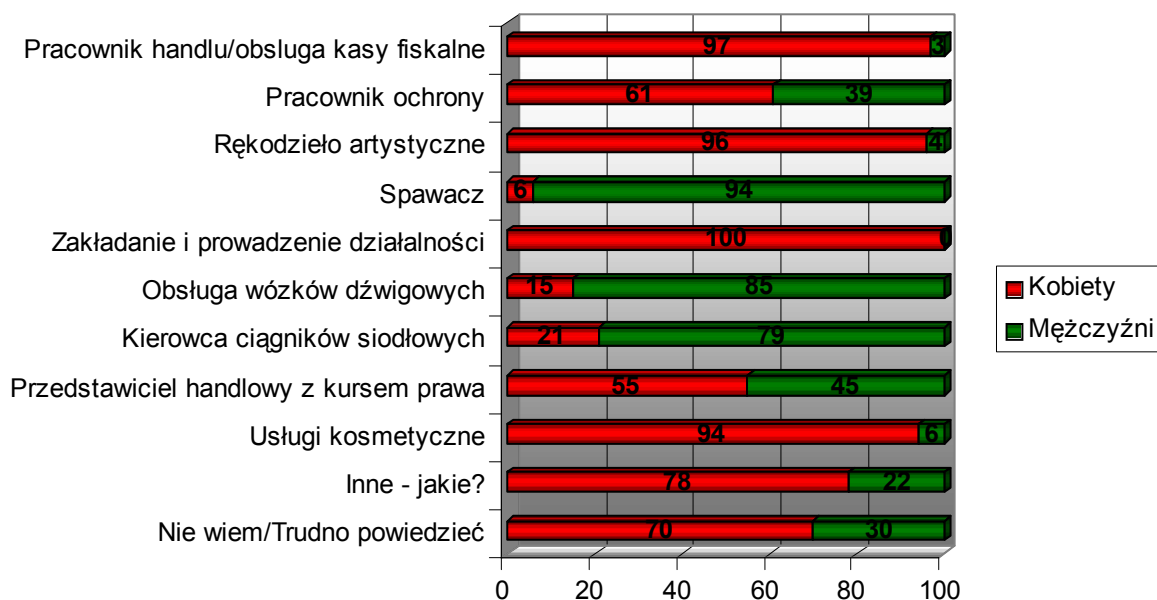
Tabela 1. Wiek a wybór kursu (w %).

	18-24	25-34	35-44	45-54	55-64	65 i więcej
<b>Pracownik handlu/obsługa kasy fiskalne</b>	6	16	34	38	6	0
<b>Pracownik ochrony</b>	11	6	22	44	17	0
<b>Rękodzieło artystyczne</b>	0	7	33	48	11	0
<b>Spawacz</b>	24	29	24	18	6	0
<b>Zakładanie i prowadzenie działalności</b>	25	50	0	0	25	0
<b>Obsługa wózków dźwigowych</b>	5	20	35	25	15	0
<b>Kierowca ciągników siodłowych</b>	0	21	42	21	11	5
<b>Przedstawiciel handlowy z kursem prawa</b>	9	14	27	32	18	0
<b>Usługi kosmetyczne</b>	6	22	28	33	11	0
<b>Inne - jakie?</b>	4	16	35	29	16	0
<b>Nie wiem/Trudno powiedzieć</b>	0	7	26	39	22	7

## OSOBY ODCHODZĄCE Z ROLNICTWA – BADANIA ILOŚCIOWE I JAKOŚCIOWE

### Działanie 2.1 Rozwój umiejętności powiązany z potrzebami regionalnego rynku pracy i możliwości kształcenia ustawicznego w regionie

Wykres 27b. Wybór kursu a płeć (w %).



## OSOBY ODCHODZĄCE Z ROLNICTWA – BADANIA ILOŚCIOWE I JAKOŚCIOWE

Działanie 2.1 Rozwój umiejętności powiązany z potrzebami regionalnego rynku pracy i możliwości kształcenia ustawicznego w regionie

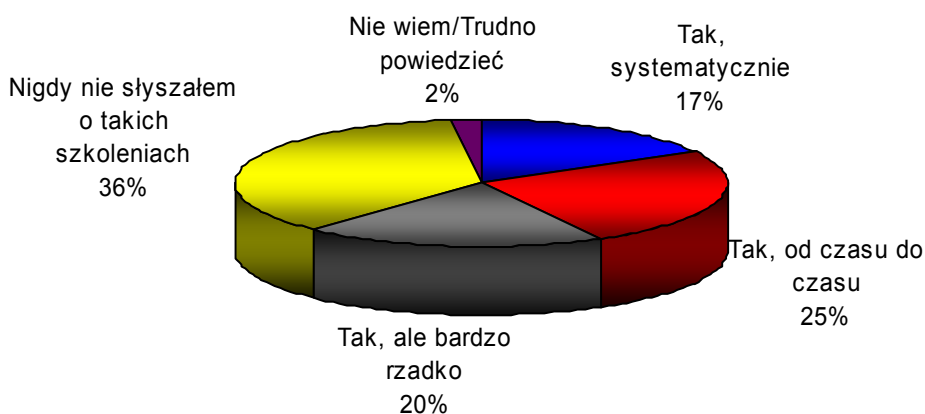
Tabela 2. Wybór kursu a wielkość gospodarstwa (w%).

	do 1 hektara	od 1 do 5	od 5 do 20	od 20 do 50	powyżej 50
<b>Pracownik handlu/obsługa kasy fiskalne</b>	9	44	28	9	9
<b>Pracownik ochrony</b>	6	56	33	6	0
<b>Rękodzieło artystyczne</b>	7	41	37	7	7
<b>Spawacz</b>	0	41	47	12	0
<b>Zakładanie i prowadzenie działalności</b>	0	0	75	0	25
<b>Obsługa wózków dźwigowych</b>	0	45	40	15	0
<b>Kierowca ciągników siodłowych</b>	0	26	63	5	5
<b>Przedstawiciel handlowy z kursem prawa</b>	5	23	45	18	9
<b>Usługi kosmetyczne</b>	11	39	28	17	6
<b>Inne - jakie?</b>	4	35	45	8	8
<b>Nie wiem/Trudno powiedzieć</b>	2	33	37	20	9

## OSOBY ODCHODZĄCE Z ROLNICTWA – BADANIA ILOŚCIOWE I JAKOŚCIOWE

### Działanie 2.1 Rozwój umiejętności powiązany z potrzebami regionalnego rynku pracy i możliwości kształcenia ustawicznego w regionie

**Wykres 28. Pyt. „Czy docierają do Pana informacje o organizowanych przez instytucje i organizacje, szkoleniach i kursach dla rolników decydujących się na odejście z pracy w rolnictwie?”**

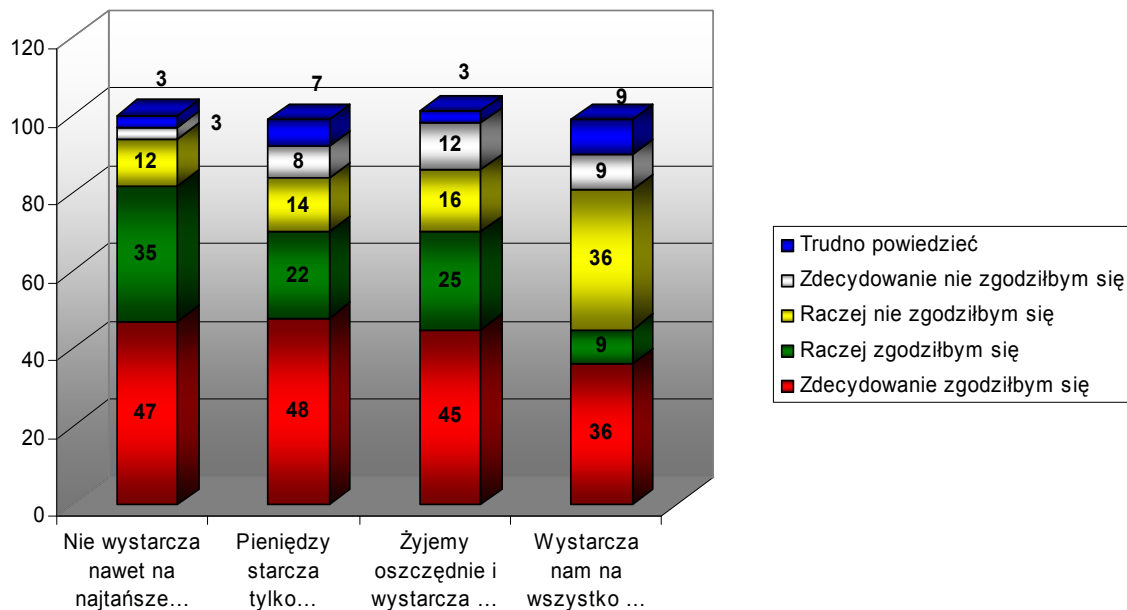


Respondentów zapytano także, czy planują otworzyć własną działalność gospodarczą. Planuje to zrobić zaledwie 15% badanych, natomiast aż 47% zdecydowanie nie zamierza tego robić. Przy czym wśród osób dopuszczających myśl założenia własnej działalności znajdują się kobiety.

## OSOBY ODCHODZĄCE Z ROLNICTWA – BADANIA ILOŚCIOWE I JAKOŚCIOWE

Działanie 2.1 Rozwój umiejętności powiązany z potrzebami regionalnego rynku pracy i możliwości kształcenia ustawicznego w regionie

Wykres 29. Deklaracja uczestnictwa w szkoleniach a ocena sytuacji materialnej.



## OSOBY ODCHODZĄCE Z ROLNICTWA – BADANIA ILOŚCIOWE I JAKOŚCIOWE

Działanie 2.1 Rozwój umiejętności powiązany z potrzebami regionalnego rynku pracy i możliwości kształcenia ustawicznego w regionie

---

### SZKOLENIA - WNIOSKI

- **Wyniki przeprowadzonego badania ujawniły, że świadomość istnienia szkoleń pomagających przekwalifikowanie się jest relatywnie niska.** Nigdy bowiem nie słyszało o takich szkoleniach aż 36% badanych rolników. Natomiast w sposób systematyczny informacje docierają do zaledwie 17% osób.
- Wyniki tego pomiaru pokazują, że należy **dobrać efektywne narzędzia i kanały dotarcia z ofertą do rolników.** Ogłoszenia w prasie i Urzędach Pracy mogą okazać się niewystarczające. Z ofertą należy dotrzeć do sklepów, tablic informacyjnych w konkretnych miejscowościach itd.
- **Przekwalifikowanie się nie jest dla rolników wartością samą w sobie.** Musi się łączyć z wartością dodaną, którą może nieść. Wynika badania pokazały bowiem, że praca, która wzbudziłaby zainteresowanie **wcale nie musi się wiązać z możliwością awansu lub rozwojem osobistym.**
- Szkolenia powinny więc **prezentować konkretne korzyści z kursu zawodowego :**
  - pewność zatrudnienia po odbyciu szkolenia
  - aktualną ilość ofert pracy w ramach określonego zawodu
  - przeciętną wysokość zarobków
  - miejsce pracy (odległość)
- Zdecydowanie bardziej zainteresowane byłby osoby niezadowolone ze swojej sytuacji materialnej. Aż 82% rolników, twierdzących, że nie „nie wystarcza im nawet na zaspokojenie podstawowych potrzeb” byłoby zainteresowanych przejściem takich szkoleń.
- **Oferta szkoleń powinna być kierowana do osób młodszych,** gdyż ona wykazują największe zainteresowanie tego typu ofertą. Wynik badania

## **OSOBY ODCHODZĄCE Z ROLNICTWA – BADANIA ILOŚCIOWE I JAKOŚCIOWE**

### **Działanie 2.1 Rozwój umiejętności powiązany z potrzebami regionalnego rynku pracy i możliwości kształcenia ustawicznego w regionie**

---

pokazały także, że **bariera wieku jest jedną z najważniejszych przeszkód nie pozwalających na przekwalifikowanie się.**

#### **NAJWAŻNIEJSZE WNIOSKI:**

1. Należy docierać bezpośrednio do miejsca zamieszkania potencjalnych kursantów.
2. Należy organizować kursy w niedalekiej odległości od miejsca zamieszkania lub oferować możliwość dojazdu.
3. Należy wyeksponować konkretne korzyści płynące z odbycia szkolenia np. pewność zatrudnienia, wysokość zarobków, ilość ofert pracy.
4. Oferty szkoleń powinny być skierowane do młodszych grup rolników.

## OSOBY ODCHODZĄCE Z ROLNICTWA – BADANIA ILOŚCIOWE I JAKOŚCIOWE

Działanie 2.1 Rozwój umiejętności powiązany z potrzebami regionalnego rynku pracy i możliwości kształcenia ustawicznego w regionie

---

### PODSUMOWANIE – ZESTAWIENIE WNIOSKÓW

#### 1. DIAGNOZA DOMINUJĄCEGO ŹRÓDŁA UTRZYMANIA

- Wyniki badania potwierdzają, że osoby utrzymujące się z rolnictwa są grupą społeczną, która posiada niski status materialny.
- Z pośród tej grupy osób ponad 40 proc. badanych stwierdza, że pieniędzy starczy tylko na zaspokojenie najważniejszych potrzeb, natomiast 17 proc. przyznaje, że nie wystarcza nawet na najtańsze jedzenie i ubranie.
- Opisane powyżej osoby traktują rolnictwo jako główne źródło utrzymania, jest jednak ono nie wystarczające do uzyskania środków potrzebnych do funkcjonowania na zadawalającym poziomie.
- Z tego powodu ważną częścią ich dochodów jest pomoc uzyskana od rodziny lub z instytucji społecznych (wszelkiego rodzaju renty oraz zasiłki społeczne).
- Duża część rolników żyje na granicy ubóstwa, osiągając dochody wystarczające jedynie na zaspokojenie najważniejszych potrzeb.
- Wyniki pokazują, że osoby zatrudnione w rolnictwie osiągają niższy poziom dochodów od większości osób mieszkających na wsi (patrz – metryczka, wykres dochodów).
- Wśród wszystkich mieszkańców wsi średnia dochodów jest zdecydowanie wyższa niż zadeklarowanych rolników. Osoby zatrudnione w rolnictwie są więc osobami zarabiającymi relatywnie mniej od reszty mieszkańców badanych wsi.
- Nie istnieją większe różnice w ocenie sytuacji materialnej między kobietami a mężczyznami, najlepiej oceniają swoją sytuację materialną osoby w wieku 24 – 34 lata.
- **Reasumując można przypuszczać, iż osoby utrzymujące się z rolnictwa**

## **OSOBY ODCHODZĄCE Z ROLNICTWA – BADANIA ILOŚCIOWE I JAKOŚCIOWE**

### **Działanie 2.1 Rozwój umiejętności powiązany z potrzebami regionalnego rynku pracy i możliwości kształcenia ustawicznego w regionie**

---

**w większości prowadząc gospodarstwa rolne nie kierują się względami ekonomicznymi.**

## **2. STOPIEŃ ZAANGAŻOWANIA W PRACĘ NA ROLI**

- Wyniki pokazują, że wśród respondentów, stopień zaangażowania w pracę na roli jest bardzo duży. Aż trzy na cztery osoby pracujące na roli odpowiedziały, iż rezygnacja z rolnictwa w ich przypadku nie wchodzi w grę.
- Wśród osób deklarujących chęć rezygnacji z rolnictwa, aż 39 procent odpowiedziało, że chciałoby to zrobić jedynie częściowo.
- Jedynie 8 procent oceniało swoje kwalifikacje w pracy w rolnictwie jako złe lub bardzo złe.
- Mężczyźni dwukrotnie częściej niż kobiety oceniają swoje kwalifikacje jako wysokie lub bardzo wysokie.
- Najwyżej oceniają swoje kwalifikacje osoby pomiędzy 25-34 rokiem życia.
- Wśród osób pracujących na roli prawie połowa (47 proc.) w ogóle nie jest zainteresowana pracą na etat.
- Wśród właścicieli gospodarstw rolnych najwięcej osób chcących zrezygnować z pracy na roli jest wśród gospodarzy posiadających od 5 do 20 h ziemi. Można przypuszczać, iż wśród tych gospodarstw stosunek nakładu pracy i środków jest proporcjonalnie duży do zdobywanych dochodów.
- Skorelowanie deklaracji o ewentualnej rezygnacji z pracy w rolnictwie z oceną sytuacji materialnej pokazuje, że osoby o gorszej sytuacji chętniej przekwalifikowałyby się na pracę w innym sektorze. Natomiast osoby, dla których dochody z pracy w rolnictwie są wystarczające, raczej nie chciałby odchodzić z pracy na roli.

## OSOBY ODCHODZĄCE Z ROLNICTWA – BADANIA ILOŚCIOWE I JAKOŚCIOWE

Działanie 2.1 Rozwój umiejętności powiązany z potrzebami regionalnego rynku pracy i możliwości kształcenia ustawicznego w regionie

---

### 3. BARIERY PRZEKWALIFIKOWANIA SIĘ NA DZIAŁALNOŚĆ POZAROLNICZĄ - WNIOSKI

- **Diagnoza mobilności zawodowej badanych nie przyniosła jednoznacznych odpowiedzi.** Z jednej strony wśród respondentów dominuje dobra ocena rynku lokalnego (trzech na czterech respondentów stwierdziło, iż jeśli się poszuka to można znaleźć pracę w okolicy zamieszkania). Z drugiej strony ponad połowa badanych nie jest zainteresowana podjęciem pracy etatowej (w pełny wymiarze lub częściowo), a także uważa iż w najbliższej okolicy nie ma przedsiębiorstwa w którym chciałoby pracować. Wśród osób, które nie są zainteresowane podjęciem pracy etatowej najczęściej przytaczanymi powodami był brak czasu wynikający z pracy na roli oraz opieka nad dziećmi i rodziną, a także zły stan zdrowia.
- Ponadto ważną kwestię hamującą proces przekwalifikowania jest przywiązanie do pracy w rolnictwie. Wyniki pokazują, że praca w rolnictwie to nie tylko przyzwyczajenie ale w niektórych, wybranych przypadkach sposób na życie. Jednak zdecydowana większość rolników, traktuje pracę w tym sektorze nie jako wybór określonej drogi życiowej ale rzecz zastaną.
- **Bezwzględnie najważniejszą barierą w przekwalifikowaniu się jest brak mobilności geograficznej respondentów.** Trzech na czterech badanych jednoznacznie stwierdziło, iż „gdyby zdobycie lepiej płatnej pracy wiązało się z koniecznością przeprowadzki to nie zdecydowałyby się na wyjazd”.
- Zaskakującym jest fakt, iż stosunkowo najwyższa mobilność geograficzna jest u badanych, którzy stwierdzają, iż „wystarcza im na wszystko”.
- Większą mobilność geograficzną wykazują mężczyźni, w tym ponad dwukrotnie częściej dopuszczali możliwość wyjazdu za granicę w celach zarobkowych.

## OSOBY ODCHODZĄCE Z ROLNICTWA – BADANIA ILOŚCIOWE I JAKOŚCIOWE

### Działanie 2.1 Rozwój umiejętności powiązany z potrzebami regionalnego rynku pracy i możliwości kształcenia ustawicznego w regionie

---

- Istnieje zależność między wiekiem a mobilnością geograficzną. Potwierdza się teza, iż osoby młodsze są bardziej mobilne. Co druga osoba w ramach kategorii 18 – 24 lata dopuszcza możliwość dłuższego wyjazdu w celach zarobkowych.
- **Badania pokazały, iż wyjątkowa duża liczba badanych wykazuje optymizm w sytuacjach potencjalnie trudnych.** Aż 92 proc. osób stwierdziło „iż poradzi sobie w każdej sytuacji”. Tak duży odsetek osób „zaradnych” można wiązać z faktem, iż wiele osób pomimo niskiej dochodowości prowadzonego gospodarstwa rolnego potrafi różnymi sposobami „wiązać koniec z końcem”, co nie sprzyja próbom przekwalifikowania na działalność pozarolniczą.
- Wyniki pokazują, że większymi optymistami jeśli chodzi o możliwość znalezienia pracy są mężczyźni. Dwa razy częściej niż kobiety uznawali, że łatwo jest znaleźć pracę w najbliższej okolicy.
- Wyniki korelacji potwierdzają tezę, iż większy optymizm wykazują osoby młodsze. (Wśród osób w wieku 18-24 aż 90% uważa, że można znaleźć pracę w najbliższej okolicy), a z wiekiem optymizm generalnie spada.

## 4. SZKOLENIA

- **Wyniki przeprowadzonego badania ujawniły, że świadomość istnienia szkoleń pomagających przekwalifikowanie się jest relatywnie niska.** Nigdy bowiem nie słyszało o takich szkoleniach aż 36% badanych rolników. Natomiast w sposób systematyczny informacje docierają do zaledwie 17% osób.
- Wyniki tego pomiaru pokazują, że **należy dobrać efektywne narzędzia i kanały dotarcia z ofertą do rolników.** Ogłoszenia w prasie i Urzędach Pracy

## OSOBY ODCHODZĄCE Z ROLNICTWA – BADANIA ILOŚCIOWE I JAKOŚCIOWE

### Działanie 2.1 Rozwój umiejętności powiązany z potrzebami regionalnego rynku pracy i możliwości kształcenia ustawicznego w regionie

---

mogą okazać się niewystarczające. Z ofertą należy dotrzeć do sklepów, tablic informacyjnych w konkretnych miejscowościach itd.

- **Przekwalifikowanie się nie jest dla rolników wartością samą w sobie.** Musi się łączyć z wartością dodaną, którą może nieść. Wyniki badania pokazały bowiem, że praca, która wzbudziłaby zainteresowanie wcale nie musi się wiązać z możliwością awansu lub rozwojem osobistym.
- **Szkolenia powinny więc prezentować konkretne korzyści z kursu zawodowego :**
  - pewność zatrudnienia po odbyciu szkolenia
  - aktualną ilość ofert pracy w ramach określonego zawodu
  - przeciętną wysokość zarobków
  - miejsce pracy (odległość)
- Zdecydowanie bardziej zainteresowane byłby osoby niezadowolone ze swojej sytuacji materialnej. Aż 82% rolników, twierdzących, że nie „nie wystarcza im nawet na zaspokojenie podstawowych potrzeb” byłoby zainteresowanych przejściem takich szkoleń.
- **Oferta szkoleń powinna być kierowana do osób młodszych,** gdyż ona wykazują największe zainteresowanie tego typu ofertą. Wynik badania pokazały także, że bariera wieku jest jedną z najważniejszych przeszkód nie pozwalających na przekwalifikowanie się.

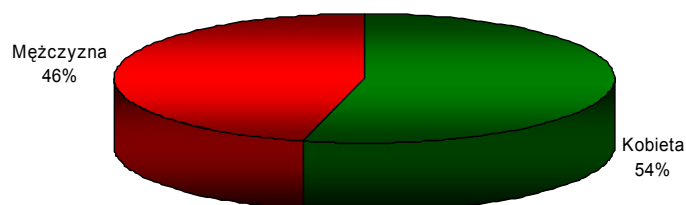
## OSOBY ODCHODZĄCE Z ROLNICTWA – BADANIA ILOŚCIOWE I JAKOŚCIOWE

Działanie 2.1 Rozwój umiejętności powiązany z potrzebami regionalnego rynku pracy i możliwości kształcenia ustawicznego w regionie

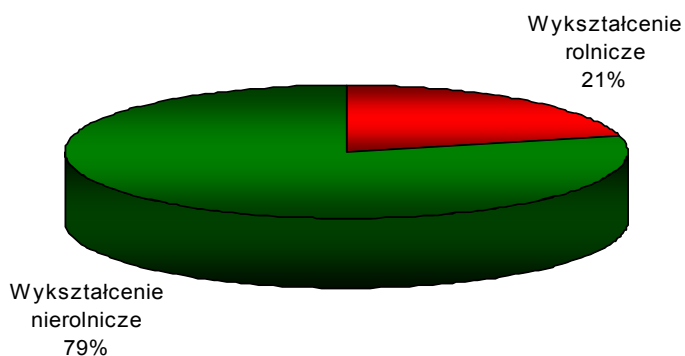
---

### METRYCZKA – wszyscy badani

Wykres M1 – Płeć.



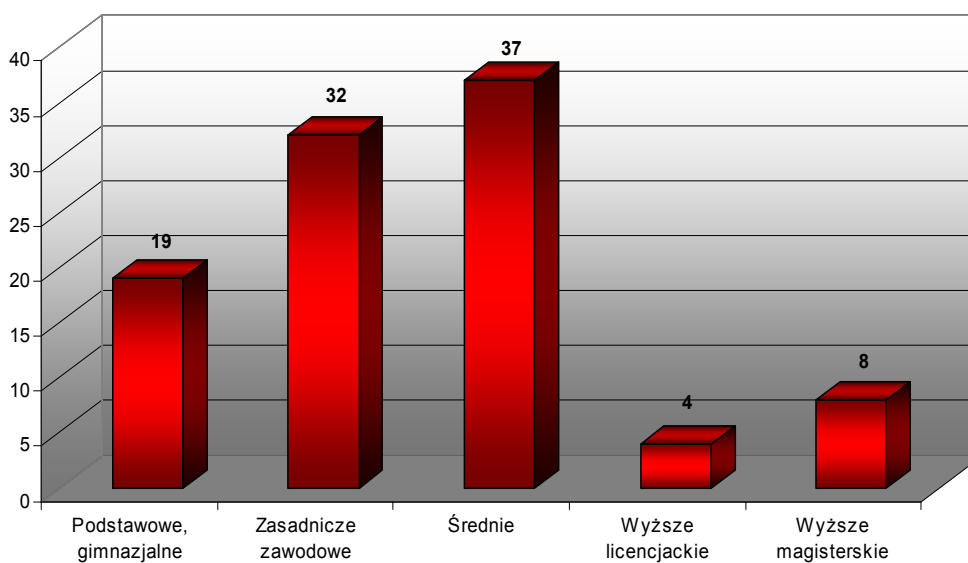
Wykres M2 – Wykształcenie rolnicze i nierolnicze.



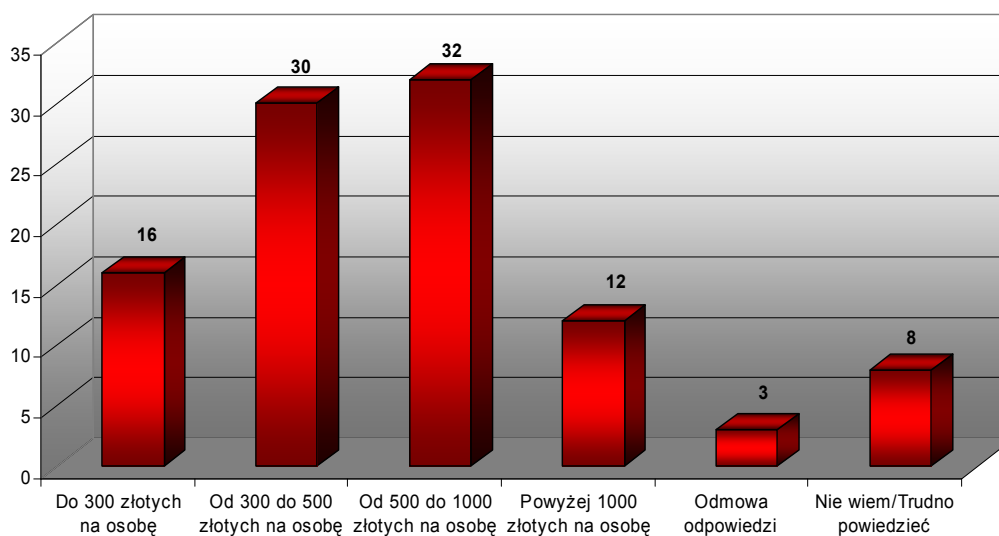
## OSOBY ODCHODZĄCE Z ROLNICTWA – BADANIA ILOŚCIOWE I JAKOŚCIOWE

Działanie 2.1 Rozwój umiejętności powiązany z potrzebami regionalnego rynku pracy i możliwości kształcenia ustawicznego w regionie

**Wykres M3 – Poziom wykształcenia.**



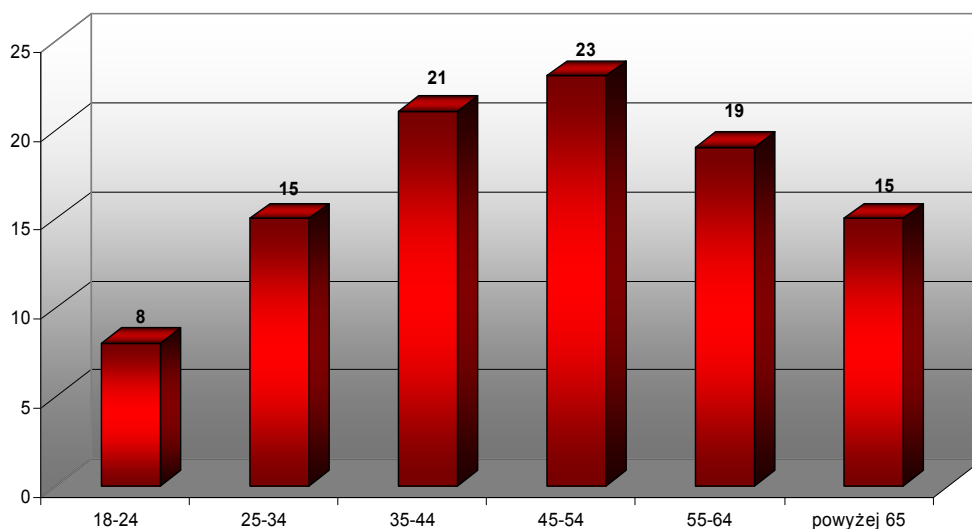
**Wykres M4 – Poziom zarobków.**



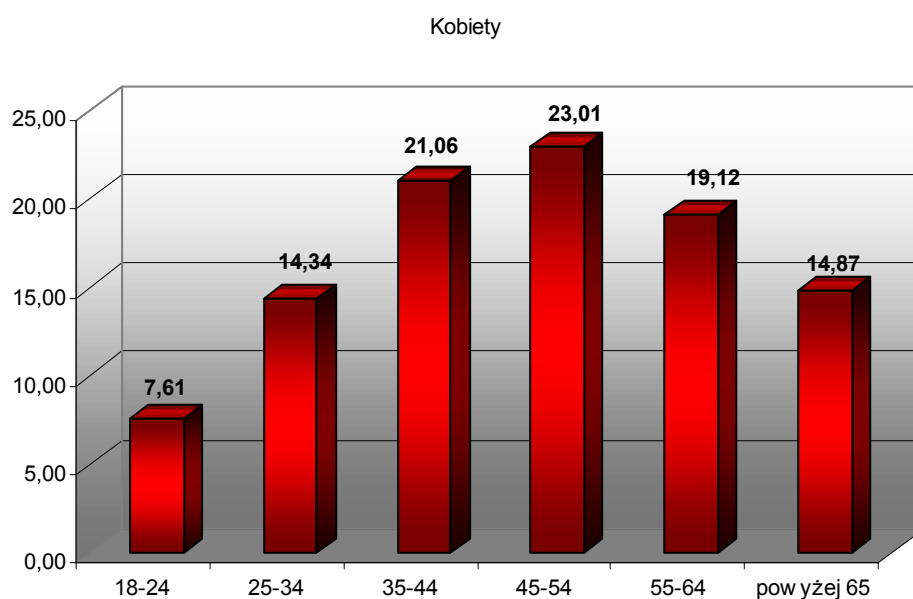
## OSOBY ODCHODZĄCE Z ROLNICTWA – BADANIA ILOŚCIOWE I JAKOŚCIOWE

Działanie 2.1 Rozwój umiejętności powiązany z potrzebami regionalnego rynku pracy i możliwości kształcenia ustawicznego w regionie

**Wykres M5 – Wiek.**



**Wykres M5a – Wiek a płeć – kobiety.**





## OSOBY ODCHODZĄCE Z ROLNICTWA – BADANIA ILOŚCIOWE I JAKOŚCIOWE

Działanie 2.1 Rozwój umiejętności powiązany z potrzebami regionalnego rynku pracy i możliwości kształcenia ustawicznego w regionie

Wykres M5b – Wiek a płeć – mężczyźni.

